

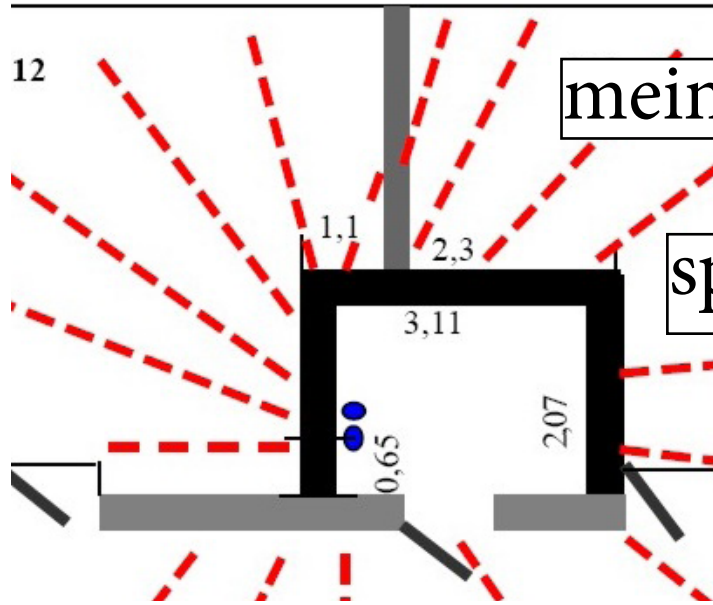


Prof. Dr. Friedrich H. Balck
Einwirkung elektrischer Geräte
auf Körper und Geist
Weiß man, was man sich antut?

Kühlwasserleitungen für Laser

Kabel

PE-Rohre



mein Büro

spürbare Zonen ausgelegt

Beobachtung:

Einfluß auf Blutdruck:

- nach Inbetriebnahme dauerhaft erhöht
---> **Medikamente**
- nach Umzug in ein anderes Gebäude wieder normal
---> **keine Medikamente**



13.9.2008

[/biosensor/kuehlwasser.htm](http://biosensor/kuehlwasser.htm)

Bewegtes Wasser und wechselnde Magnetfelder

Wie wirkt Technik auf den Menschen?

Chronik eines Forschungsprojektes ab 2010

Band 2: Berichte, Vortragstexte

Radiästhesie als wichtiges Werkzeug
für physikalische Experimente

ISBN 978-3-86948-675-8



1. Aktuelle Themen

Technik

Elektromobilität

Neue Stromtrassen
und Erdverkabelung

Erneuerbare Energien,
Solar, Wind, Biogas

Mobilfunk und 5G

Smart Home

Mensch

Elektrohypersensibilität

Burnout

Schlafstörungen*

**Nürnberger Zeitung vom 17.10.2019:
Nach Daten der Barmer Krankenkasse
stieg die Zahl der ärztlich diagnostizierten
Schlafstörungen (Insomnie) zwischen
2006 und 2017 um 63 Prozent.
Zuletzt sei bei 3,8 Prozent aller Erwerbs-
tätigen eine Ein- und Durchschlafstörung
festgestellt worden.*

Ursache

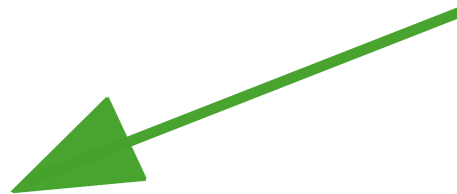
Elektrische Anlagen



Unterschiedliche
Symptome



Arztbesuche
Behandlung
evtl. Medikamente



Abhilfe

Lösung bei der **Technik**
und dem **Standort** suchen



Folge-Symptome

Abhilfe:

Elektrosensibilität

Hinweis in eigener Sache:

Bitte stellen Sie bei Ihren
elektronischen Geräten
den „Flugmodus“ ein!

Danke

Offener Brief am 17.3.2019 von Frau Barbara Dohmen, Fachärztin für Allgemeinmedizin/Umweltmedizin an den Präsidenten der Bundesnetzagentur Herrn Jochen Homann

„Es sind dies Menschen, die unter dem sogenannten Mikrowellensyndrom, - auch **Elektrohypersensibilität** genannt - leiden, d.h. sie reagieren sofort oder verzögert auf **Hochfrequenz emittierende Anlagen** mit dauerhaften gesundheitsbeeinträchtigenden Funktionsstörungen - je nach individueller Organanfälligkeit: **Schlafstörungen, allgemeine Erschöpfung, Kopfschmerzen oder Schmerzzustände in anderen Körperbereichen, Sehstörungen,**

Schwindel, Brechreiz, Benommenheit, Denk-, Konzentrations-, Lern- und Gedächtnisstörungen, Ohrenschmerzen und Ohrgeräusche, Bluthochdruck, plötzliche Beschleunigung der Darmperistaltik, Herzrhythmusstörungen, Verspannung, Nervosität, Gereiztheit oder depressive Verstimmung und Angst bis hin zu Panikattacken, um nur die am häufigsten auftretenden Leiden zu nennen.“

<https://ul-we.de/wp-content/uploads/2019/03/190317-Offener-Brief-an-Herrn-Homann-Pra%CC%88s.-der-BNA.pdf>

Elektro-Auto

Zitat:

„Normalerweise fahre ich einen Benziner. Jetzt habe ich mehrmals diesen Leihwagen (ein E-Auto) genutzt. Wenn ich einen Tag damit gefahren bin,



- **wache ich mehrmals in der Nacht auf.**
- **Das Medikament zum Blutdrucksenken hat keine Wirkung.**
- **Wenn ich wieder das andere Fahrzeug nutze, schlafe ich nachts durch.“**

Möglicher Dialog Arzt - Patient:

Seit wann haben Sie diese Probleme?

---> Seit etwa vier Wochen.

Haben Sie
neue elektrische Geräte?

---> Ja, einen großen Fernseher.

Seit wann?

---> Seit etwa vier Wochen.. ! ! !

- Fernsehergerät
- PC-Bildschirm
- WLAN-Geräte
- SmartPhone
- Schnurlos-Telefon
- LED-Beleuchtung
- E-Auto, E-Bike
- elektr. verstellb. Bett
- Hörgeräte
- Bluetooth-Geräte
- Radio/Wecker am Bett
- usw.

Umzug / Arbeitsplatz

2. Biologische Sensoren als Detektoren

bei physikalischen Experimenten

Historische und eigene Beobachtungen



Michael Faraday
(1791 -1867)

https://de.wikipedia.org/wiki/Michael_Faraday#/media/File:M_Faraday_Th_Phillips_oil_1842.jpg

„Wenn die Schraube I oder III (1053 etc.) als verbindender Leiter gebraucht ward, erschien auch beim Oeffnen ein guter Funke, beim Schließen aber keiner (kein merkbarer).

Der Versuch, mit diesen Schrauben **einen Schlag** zu bekommen, schlug anfangs fehl. Als ich indess die Schrauben I und II mit ihren gleichliegenden Enden verknüpfte, so dass sie als eine einzige Schraube mit doppelt so dickem Draht anzusehen waren, konnte ich so eben **eine Empfindung erhalten**.



Wagnerscher Hammer

Bei Anwendung der Schraube mit dickem Draht (1055) erhielt ich jedoch **einen unverkennbaren Schlag**. **Als ich die Zunge zwischen zwei Silberplatten brachte**, die durch Drähte mit den Theilen in Gemeinschaft standen, welche **die Hände** früher berührten (1064), gab es beim Oeffnen einen starken Schlag, beim Schließen keinen.“

Annalen der Physik, vol 112, (1835) S. 417
Neunte Reihe von Experimental-Untersuchungen
über Elektrizität von Hrn. M. Faraday

[/biosensor/faraday-literatur.htm](#)

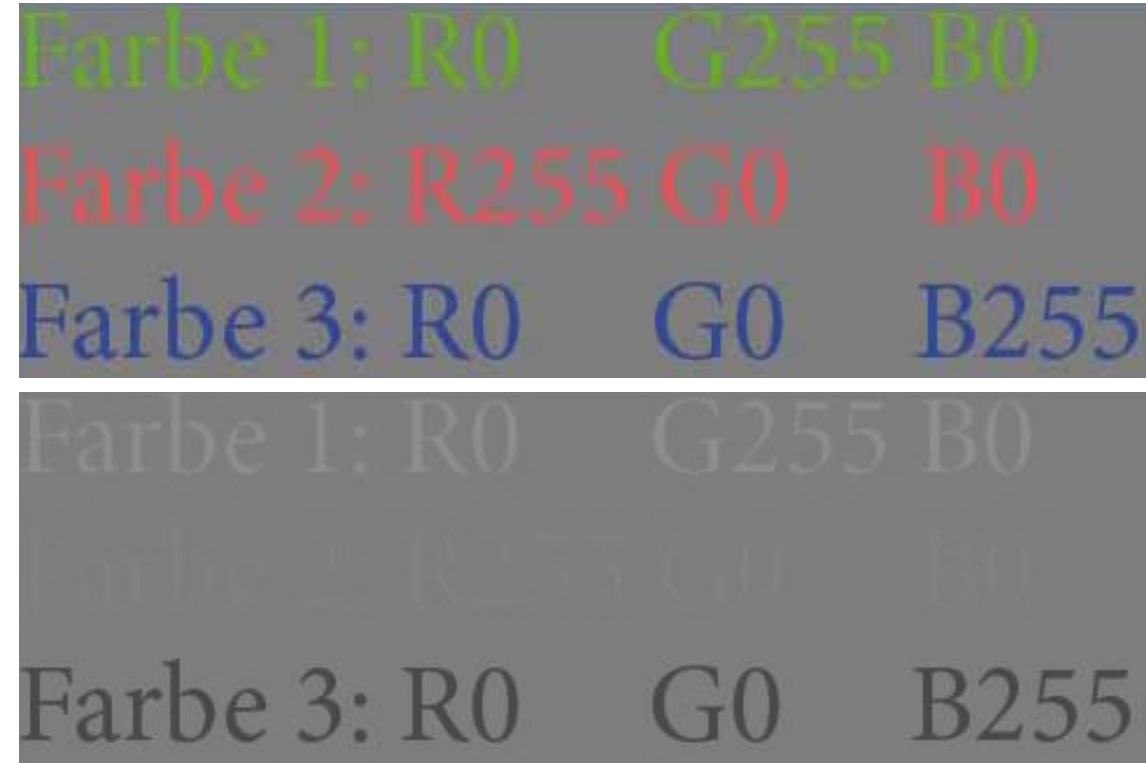
2. Biologische Sensoren



Fünf Sinne:

- hören
- sehen
- riechen
- schmecken
- tasten

Wir erkennen nur das, was wir wahrnehmen.



Farbsichtige erkennen drei Zeilen, für andere ist die Welt grau.

Pschyrembel: Es gibt **zwölf** paarige Hirnnerven (I-XII).
 Welche Fähigkeiten sind mit den **restlichen sieben** Hirnnerven verbunden?

Menschen mit erweiterten Sinnen

können nicht sichtbare Strukturen wahrnehmen.

Etwa **jeder fünfte** Mensch besitzt erweiterte Wahrnehmungsfähigkeiten.

Damit kann er **Spuren** von Materie beobachten, die für normale Augen oder Kameras nicht sichtbar sind.

- Es sind räumlich abgegrenzte Bereiche, die wir als **Zonen** bezeichnen.
- Diese müssen unterschiedliche oder auch polare Qualitäten haben, denn sie sind gut voneinander getrennt.
- Menschen mit erweiterten Sinnen können sie durch Fühlen oder „Sehen“ wahrnehmen.

Man hat diese Materie vor über einhundert Jahren als „**Äther**“ bezeichnet. Heute benutzt man dafür die Begriffe „**feinstoffliche Materie**“, „**dunkle Materie**“ oder „**subtle matter**“ oder **ZPE** (Zero Point Energy).

2. Beobachtungen bei Magnetfeldern

„Lichterscheinungen“

Physikalisch-physiologische
Untersuchungen
 über
Die Dynamide
 des Magnetismus, der Elektrizität, der Wärme, des Lichtes,
 der Krystallisation, des Chemismus
 in ihren Beziehungen zur
Lebenskraft.
 Von
Karl Freiherrn von Reichenbach,
 Ph. Dr.
 Erster Band. **1849**
 Zweite verbesserte Auflage.
 Braunschweig,
 Druck und Verlag von Friedrich Vieweg und Sohn.
1849.

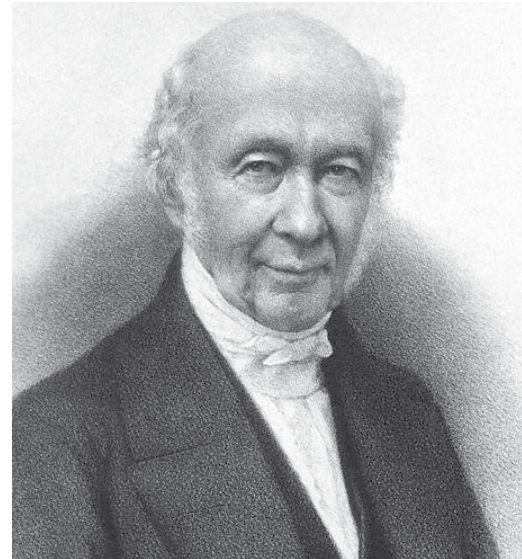


Fig. 1.

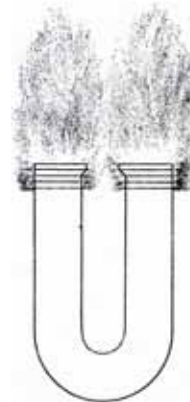


Fig. 2.



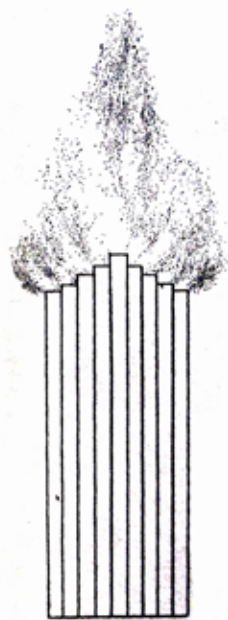
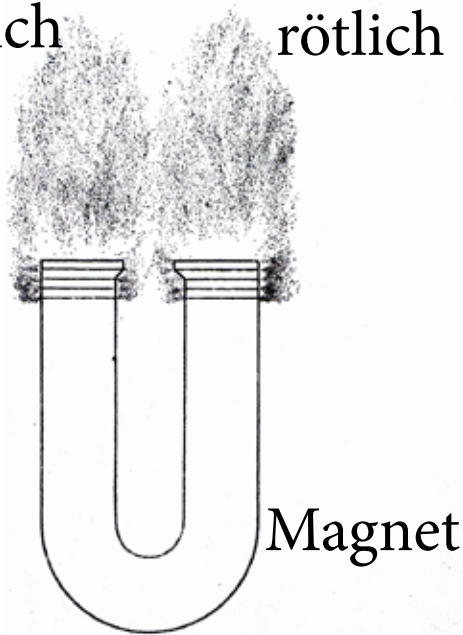
[/biosensor/reichenbach.htm](http://biosensor/reichenbach.htm)

ANNALEN
 DER
P H Y S I K
 UND
C H E M I E.
 VIERTE REIHE.
 HERAUSGEGEBEN ZU BERLIN
 VON
J. C. POGGENDORFF.
 ZWEI UND ZWANZIGSTER BAND.
1861
 NEBST DREI KUPFERTAFELN UND DREI STEINDRUCKTAFELN.
 LEIPZIG, 1861.
 VERLAG VON JOHANN AMBROSIVS BARTH.

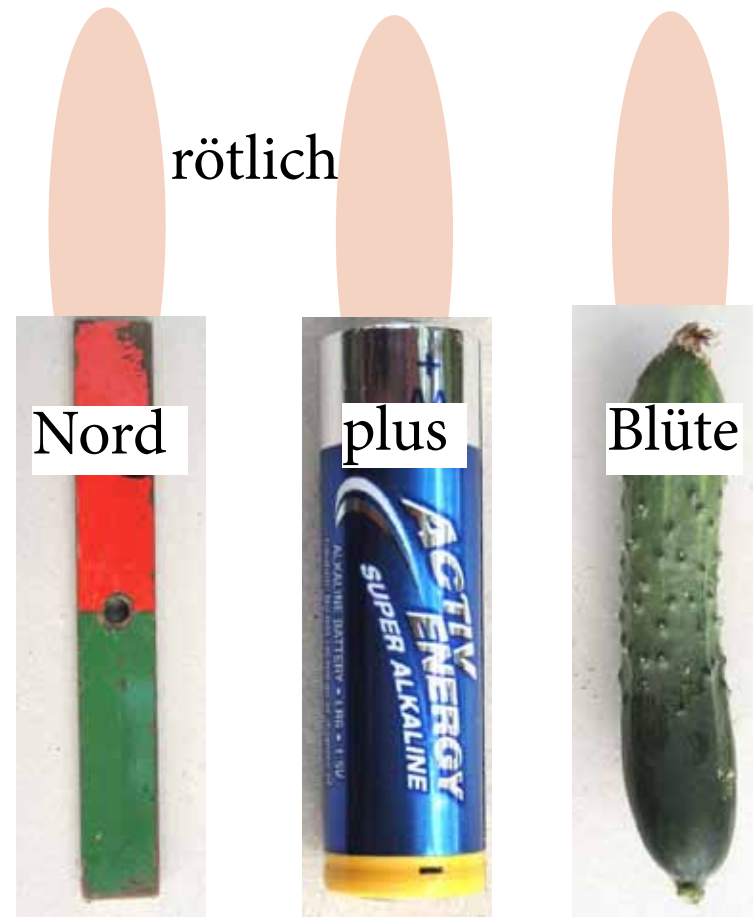
**XI. Zur Intensität der Lichterscheinungen;
 von Freiherrn von Reichenbach.**

2. Beobachtbare Strukturen: Fühlen oder „Sehen“

bläulich rötlich



Zonen



rötlich

Nord

plus

Blüte

bläulich

Magnet

Batterie

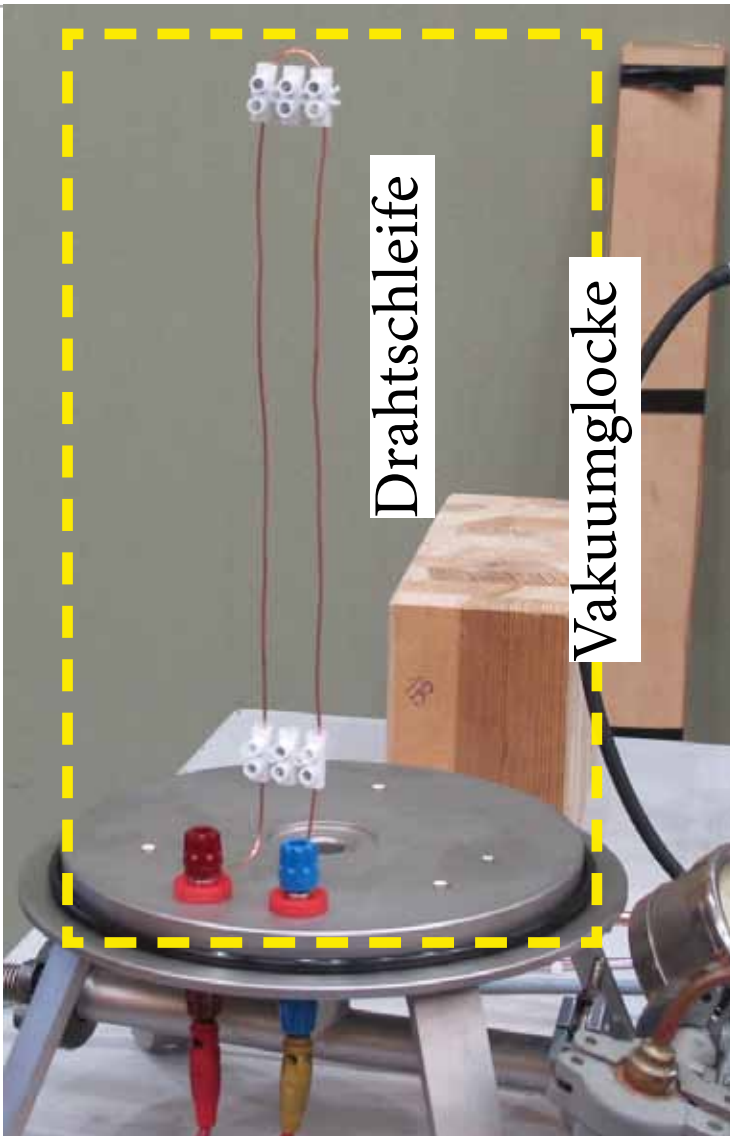
Gurke

(schematische Darstellung)

Beobachtungen in **völliger Dunkelheit**
Reichenbach um 1850

Auch heute können entsprechend sensitive Personen diese **Zonen** bei „gepolten“ Objekten beobachten (fühlen oder „sehen“). Einigen gelingt das „Sehen“ sogar bei **Tageslicht**.

Es sind vermutlich Strukturen mit **Edelgasen**.



U-förmiger Stromleiter,
in Vakuumglocke, 200 nA

Luft

Versuch 11.1: </biosensor/kuehlwasser-achtzehn-09.htm#kapitel-09>
„Pilzköpfe gehen rauf und dann wieder runter“
„sie versuchen sich zu verschmelzen,
trennen sich aber wieder“
 (in dem einen Draht hinauf, in dem anderen hinunter)

Vakuum

Versuch 11.3: wie 11.2 unter Vakuumglocke evakuiert.
 AS: **„ganz minimale Strukturen“**,
„es nimmt mit Vakuum ab“,
„wird immer enger und schmaler“

Argon (Edelgas ~1 % in Luft)

Versuch 11.4: wie 11.3, mit einem Kolbenprober wird etwas Argon dazugegeben bei 1 mbar Restdruck.
 2 ml Argon dazu: AS: „ nichts zu sehen“
 8 ml **„ nichts „**
 14 ml (ca. 1% des Volumens)
„ es wird ein bißchen mehr“

</biosensor/kuehlwasser-achtzehn-09.htm#kapitel-09>

„Wenn ich in Halle in einem elektrischen Strassenbahnwagen fahre, so habe ich **sehr bald sehr unangenehme Empfindungen. Zunächst fühle ich ein wirres kühles Wehen an den Beinen, dann entsteht eine Uebelkeit im Sonnengeflecht und schliesslich kommt noch ein Eingommensein des Kopfes, eine Art Betäubung dazu, die nach Verlassen des Wagens manchmal bis zu einer Stunde anhält. . . .** Als ich mich bei anderen erkundigte, die häufig die elektrische Strassenbahn in Halle benutzen, wussten alle nichts davon, machten aber — ebenfalls alle, denn die Wirkung ist eine ziemlich kräftige — sofort **die gleichen Wahrnehmungen** wunderten sich nur, dass sie das **früher nicht beachtet hatten.**“ O. Korschelt

Die Nutzbarmachung der lebendigen Kraft des Aethers in der Heilkunst, der Landwirtschaft und der Technik.

Berlin, Verlag von Lothar Volkmar (1892), Seite 281

[/biosensor/korschelt-1892-seite-162-197.htm#anhang](https://biosensor/korschelt-1892-seite-162-197.htm#anhang)

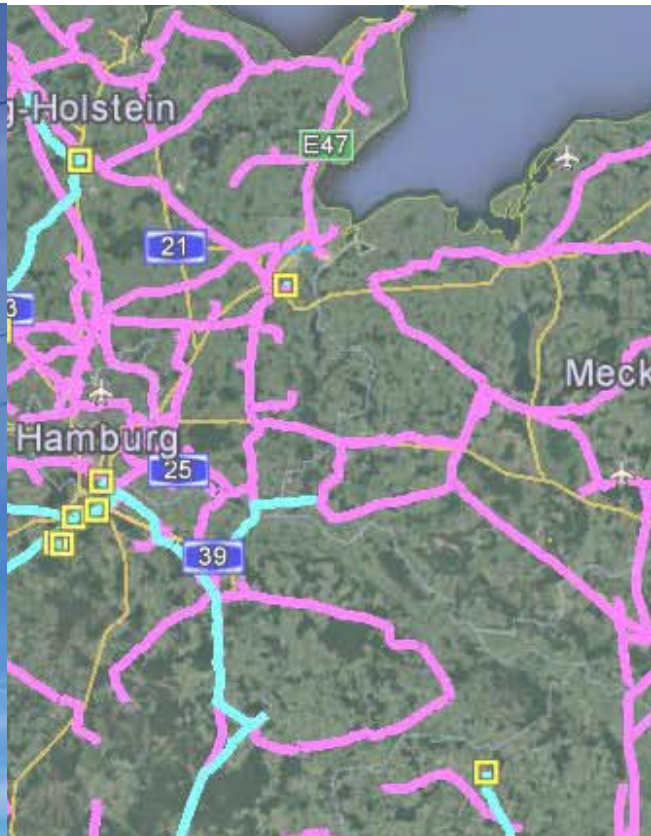


Strassenbahnmotor, AEG, gebaut nach 1912



Widerstände zur Strombegrenzung beim Anfahren

3. Strom-Netze



Bahnstrom: 2 x 2
110 kV (türkis)

Drehstrom: 2 x 3
110 kV bis 380 kV

</biosensor/strom-netze.htm>

3. Strom-Netze



Wasserkraftgenerator mit sinusförmiger Spannung



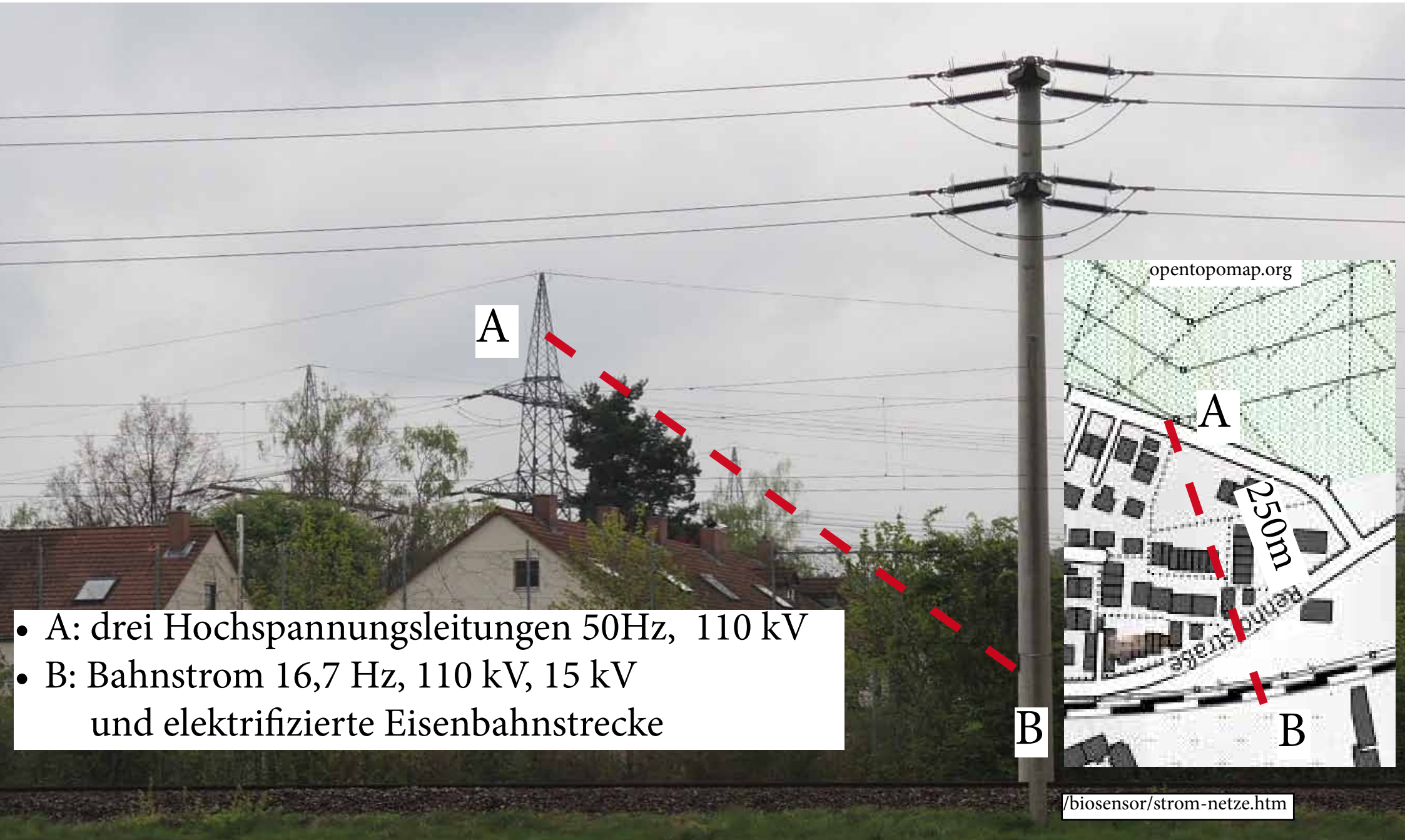
Windgenerator mit elektronischem Umrichter

Fotovoltaik mit elektronischem Wechselrichter



380 000 Volt Leitung über den Dächern

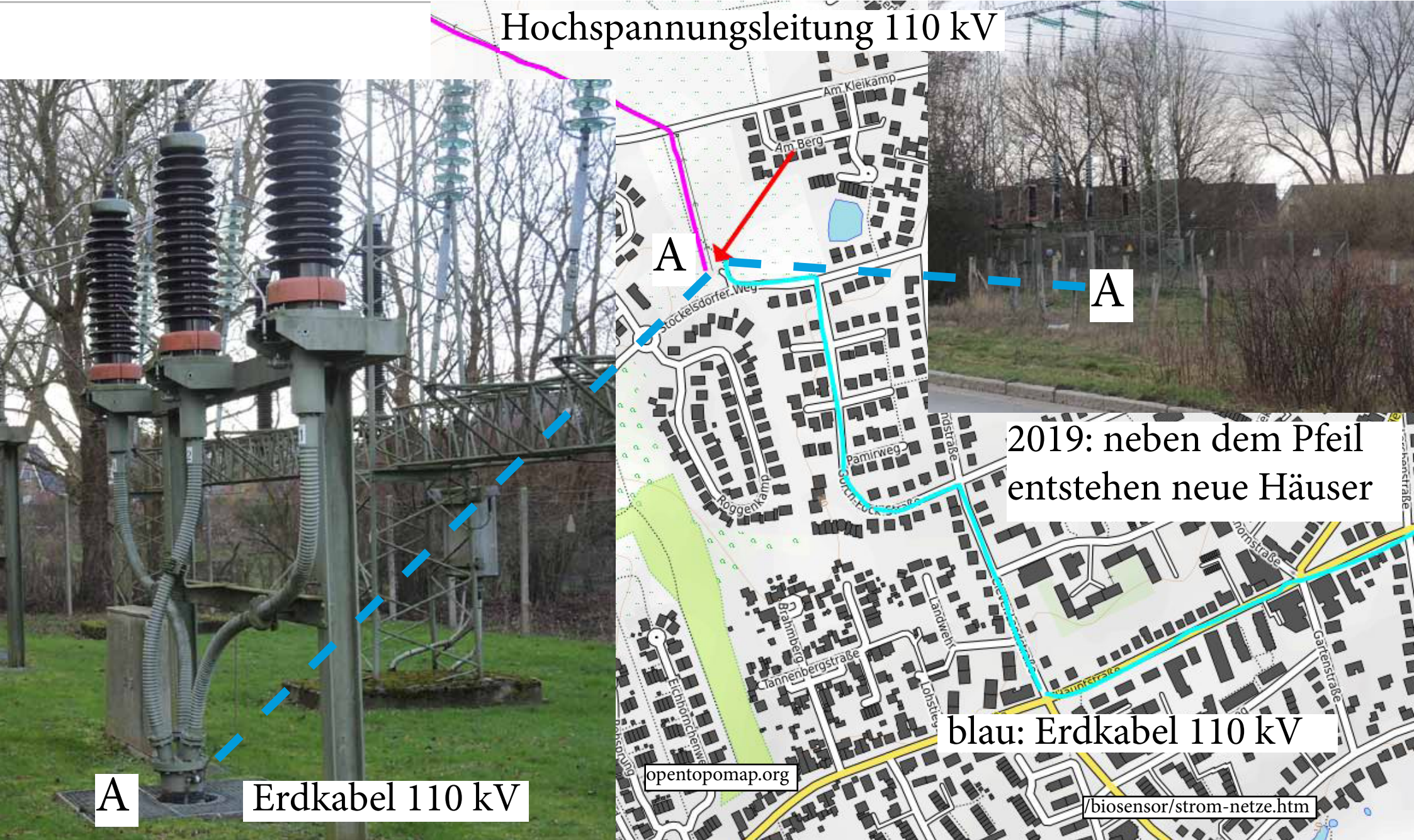
[/biosensor/strom-netze.htm](http://biosensor/strom-netze.htm)



- A: drei Hochspannungsleitungen 50Hz, 110 kV
- B: Bahnstrom 16,7 Hz, 110 kV, 15 kV und elektrifizierte Eisenbahnstrecke

</biosensor/strom-netze.htm>

3. Strom-Netze



Hochspannungsleitung 110 kV

A

A

2019: neben dem Pfeil
entstehen neue Häuser

blau: Erdkabel 110 kV

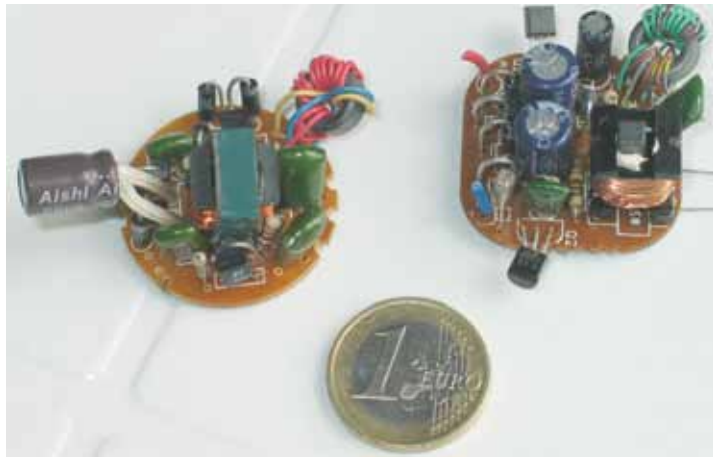
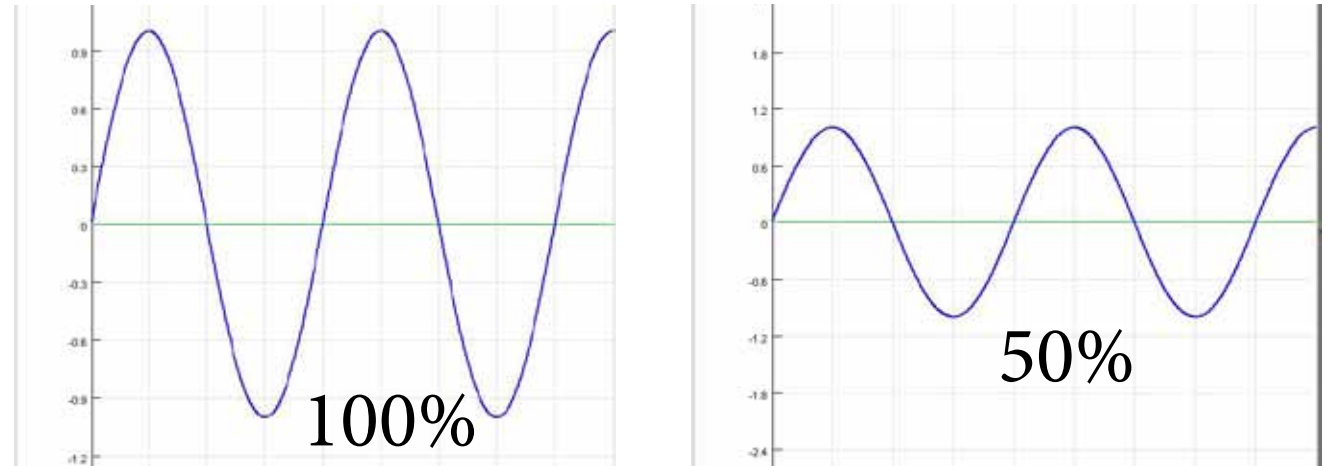
A

Erdkabel 110 kV

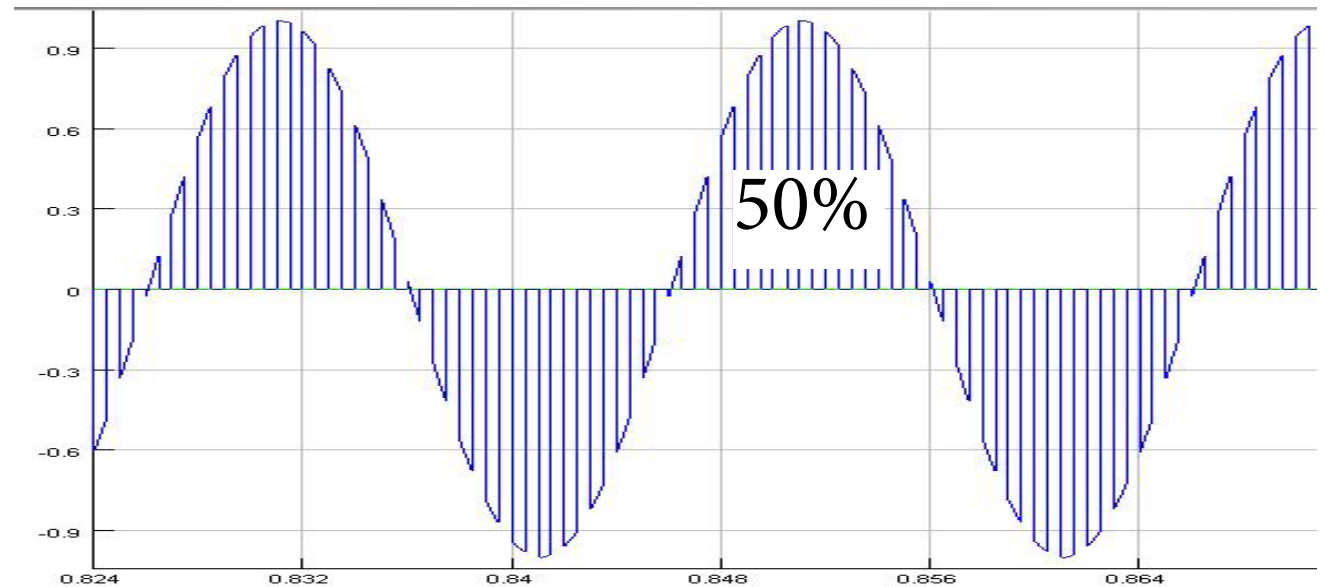
opentopomap.org

/biosensor/strom-netze.htm

Früher: Steuerung mit **Vorwiderstand**



</biosensor/energiesparlampe.htm>



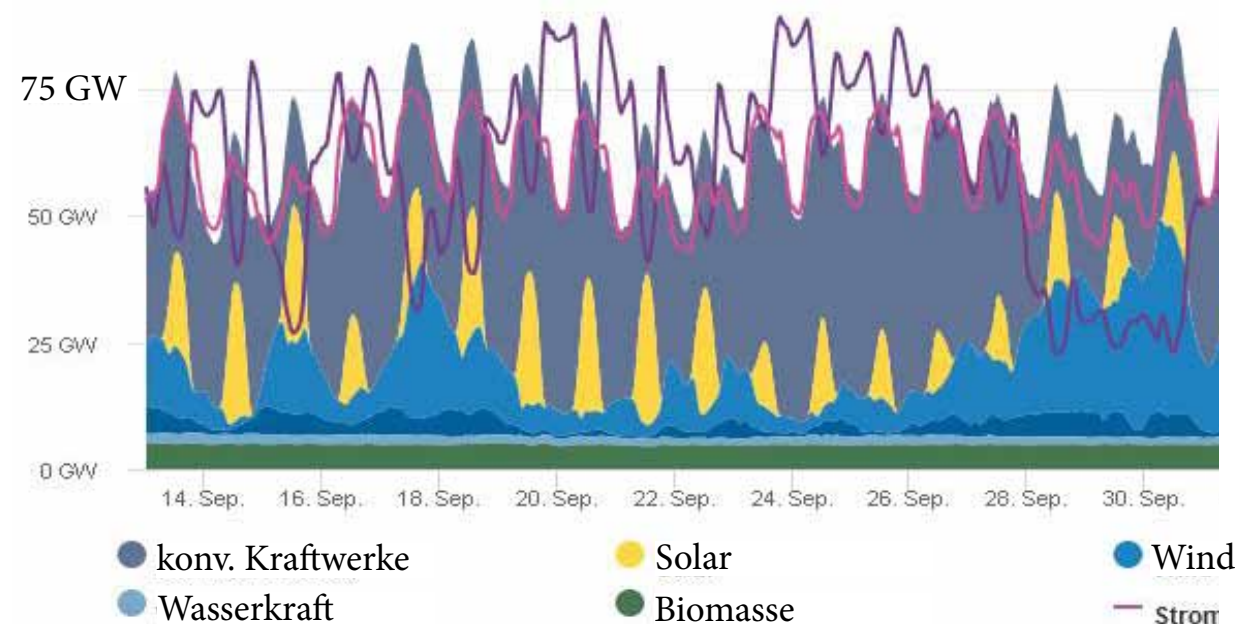
Heute: Steuerung mit **Elektronik** (z.B. Pulsbreitenmodulation)
Folge: Verschmutzung der Netze mit anderen Frequenzen

- **Früher:** (sinusförmig)
Wasser- und Kohlekraftwerke
Verbraucher mit Vorwiderstand oder Stelltransformator
- **Später:** (sinusförmig)
Wasser-, Kohle-, Gas- und Atomkraftwerke
- **Heute** zusätzlich: (in der Regel **gepulst**)
Blockheizkraftwerke, Biogasanlagen, Fotovoltaik, Windkraft
Bei vielen Verbrauchern fließt der Strom ebenfalls **gepulst**.

Anteil unterschiedlicher Erzeuger vom 14.09.2019 bis 30.09.2019

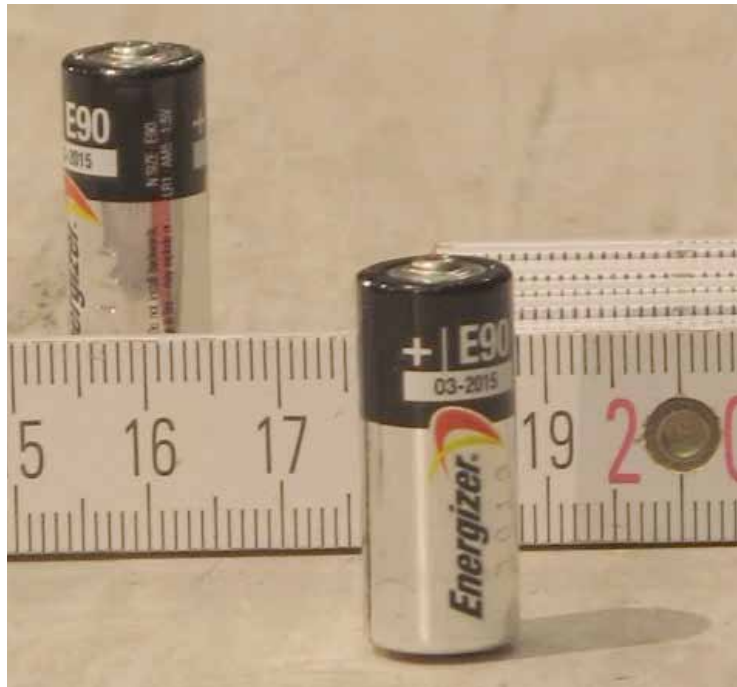
Quelle: „Agora Energiewende“

https://www.agora-energiewende.de/service/agorameter/chart/power_generation/13.09.2019/14.10.2019/



4. Elektrizität: was wirkt nach aussen?

Gleichstrom



Wechselstrom



4. Elektrizität: was wirkt nach aussen?

Bekannte Wirkungen:

grobstoffliche Wirkung,
E-Feld, M-Feld, EM-Wellen,
Strom, Spannung,

„**Elektromedizin**“

Elektrizität



Mensch



Neu:

feinstoffliche Wirkungen,
unsichtbare Materie, Zonen,
evtl. andere Wellentypen, **Frequenzen,**
„**Energiemedizin**“

4.1 Gefährdung durch elektrische Geräte



- sofort
- innerhalb von Stunden oder Tagen
- innerhalb von Jahren

Wechselfelder mit erheblicher Leistung:
Mikrowellenherd 2,4 GHz



Wechselfelder mit erheblicher Leistung:
 Induktionskochfelder ca. 25 kHz

Eine Frau (36) erzählte, daß sie seit zwei Wochen eine neue Küche mit **Induktionskochflächen** habe.

Seit dieser Zeit klagte sie über **Schmerzen im Unterbauch.**

“Wenn ich in einem Kochtopf auf dem Herd umrühren muß, mache ich das nur mit weit ausgestreckten Armen. In der Nähe des Topfes ist es unangenehm.“





Energieforschung 2013
CvD-Gymnasium Goslar:
Ermittlung der elektrischen
und **thermischen Leistung**
beim Wassererhitzen.



Training der natürlichen Spürfähigkeit:
Wie weit reicht die spürbare Wirkung
einer Induktionskochplatte bei
ruhendem oder bewegtem Wasser?

- mehrere Meter, (ca. 5)
- bei umgerührem Wasser **sehr viel weiter**

[/biosensor/elektrosmog.htm#01-05](#)

Warnung der TELEKOM vor WLAN

Bedienungsanleitung (Speedport W724 V):

„Die integrierten Antennen Ihres Speedport senden und empfangen Funksignale bspw. für die Bereitstellung Ihres WLAN.

Vermeiden Sie das Aufstellen Ihres Speedport in unmittelbarer Nähe zu Schlaf-, Kinder- und Aufenthaltsräumen, um die Belastung durch elektromagnetische Felder so gering wie möglich zu halten.“

„WLAN TO GO

Ohne zusätzliche Kosten mobil surfen
im größten HotSpot-Netz der Welt“

<https://www.telekom.de/wlan-to-go>

Die Einstellung „Hot Spot“ ist bei der Auslieferung des Gerätes voreingestellt.



Konsequenz: Jeder Mensch in den Städten ist auch außerhalb der Häuser ständig WLAN ausgesetzt!

</biosensor/elektrosmog.htm>

Bundesamt für Strahlenschutz (BFS): „Als Maß für die Energieaufnahme dient die so genannte **Spezifische Absorptionsrate (SAR)**. Sie wird in Watt pro Kilogramm (W/kg) gemessen. Um gesundheitliche Wirkungen der hochfrequenten Felder auszuschließen, soll die Spezifische Absorptionsrate eines Handys nicht mehr als **2 Watt pro Kilogramm** betragen.“

http://www.bfs.de/DE/themen/emf/mobilfunk/schutz/vorsorge/sar-handy.html;jsessionid=FA6BD3CED8DAACE36CE8F745928DCEDB.1_cid339?nn=6046838

Grenzwerte, Meßvorschriften



Thermometer

Prüfmethode beim BFS:

- Wassergefüllter Ballon,
- Thermometer,
- Mobilphone.

Das Wasser sollte sich nur geringfügig erwärmen.

</biosensor/elektrosmog.htm>



Weidezaun

Elektrische Impulse beim Weidezaun können die Milch nicht merklich erwärmen. Also sollten Weidezäune **unbedenklich** sein.



4.2 Welche Rolle spielen Frequenzen?

4.2 Frequenzen

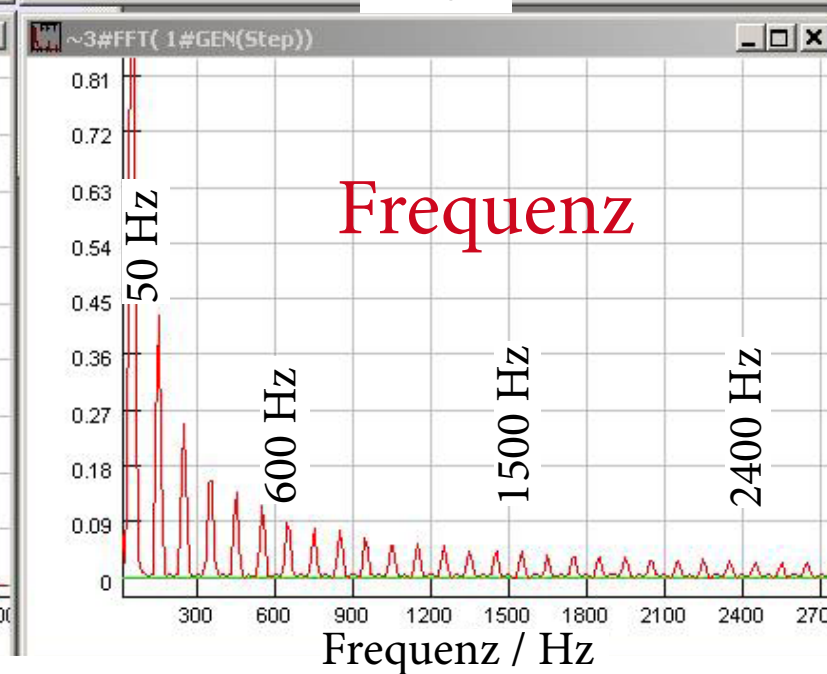
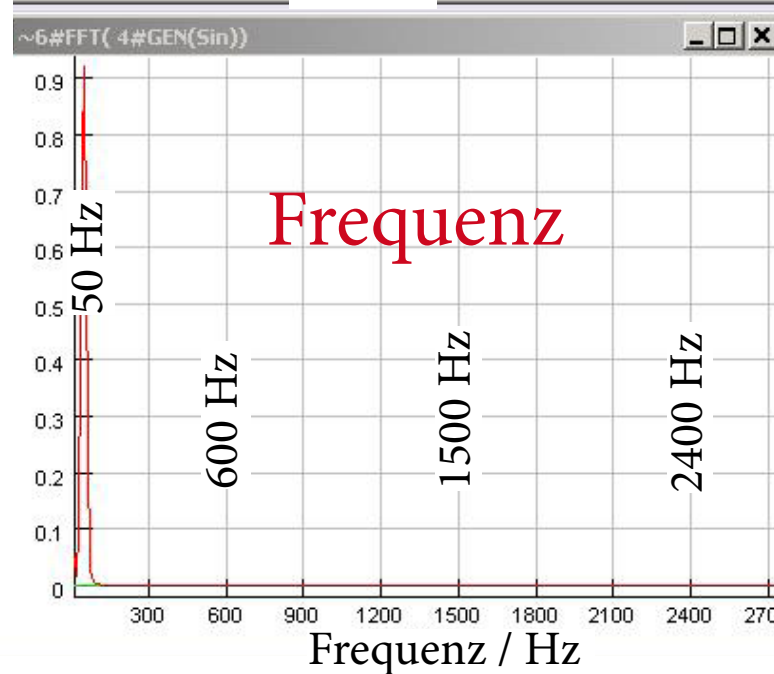
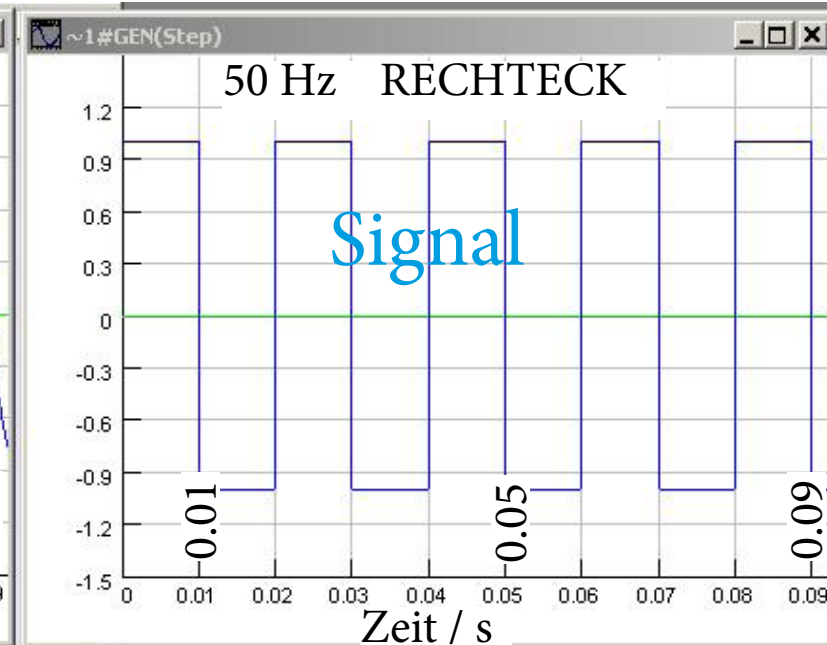
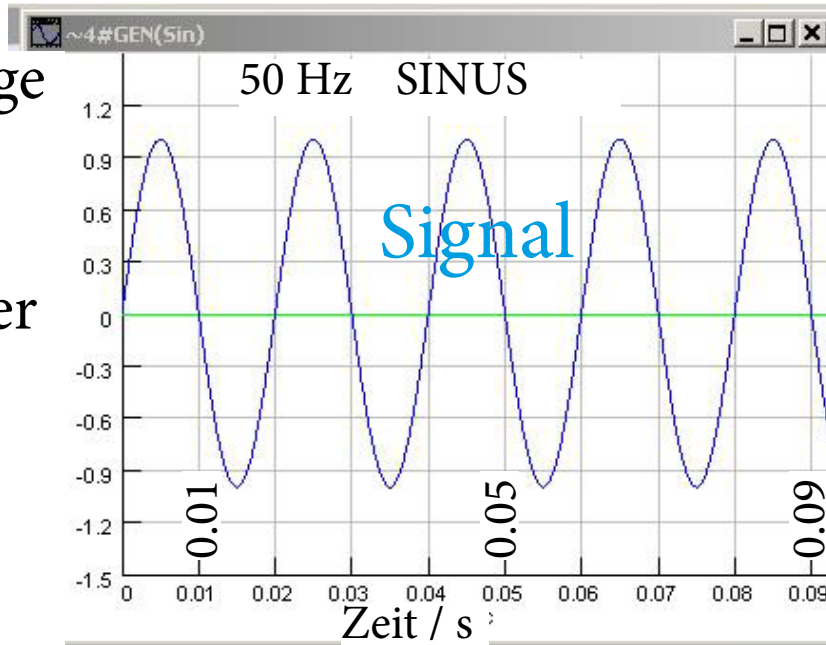
Eine nicht sinusförmige Spannung enthält weitere Frequenzen:

- „Harmonische“ oder
- „Oberwellen“

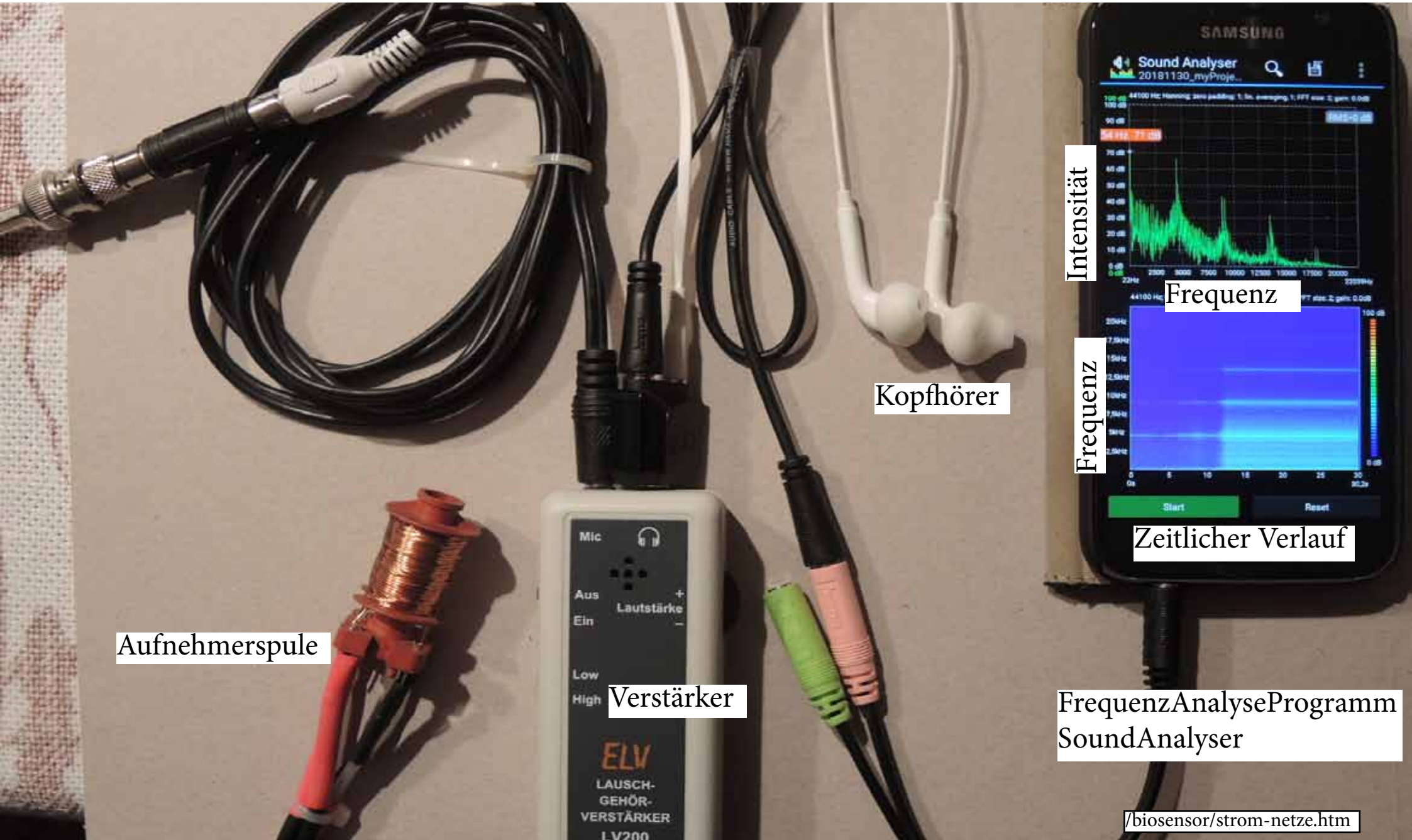
Dies sind **Vielfache** der Grundfrequenz.

Bei 50 Hz hat z.B. die 30. Harmonische $50 * 30 = 1500$ Hz.

Die **roten Kurven** ergeben sich aus der **Frequenzanalyse** der oberen **blauen** Signale.



4.2 Frequenzen: Messung und Analyse



Aufnehmerspule

Verstärker

Kopfhörer

Intensität

Frequenz

Frequenz

Zeitlicher Verlauf

FrequenzAnalyseProgramm
SoundAnalyser

</biosensor/strom-netze.htm>

4.2 Frequenzen: Stromnetz

Fotovoltaik auf Supermarkt

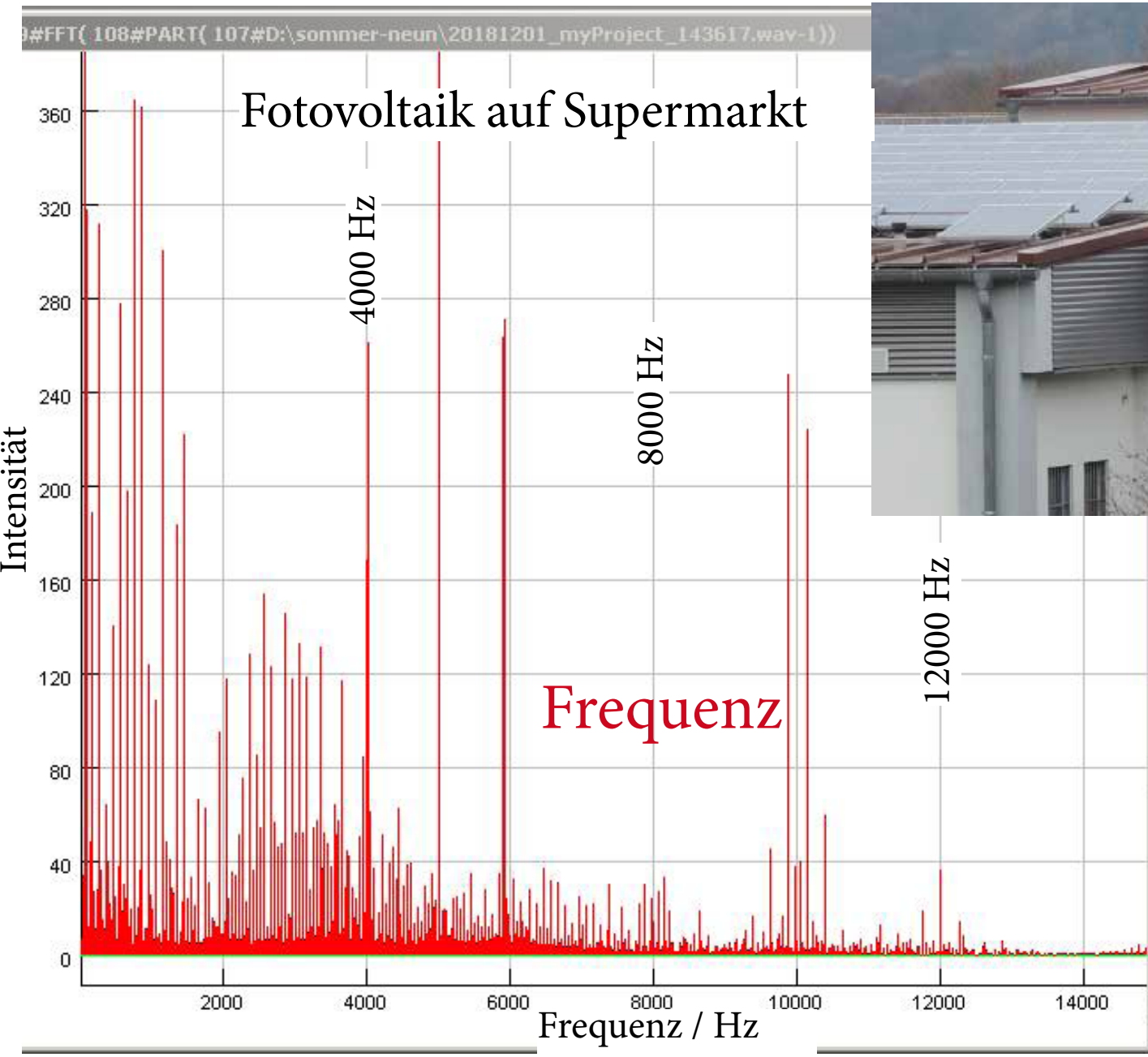


ton-001.wav

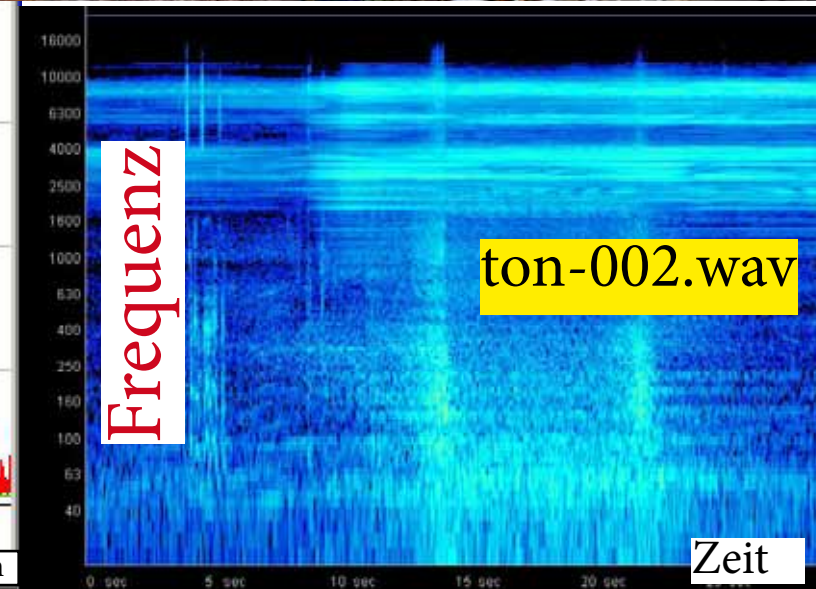
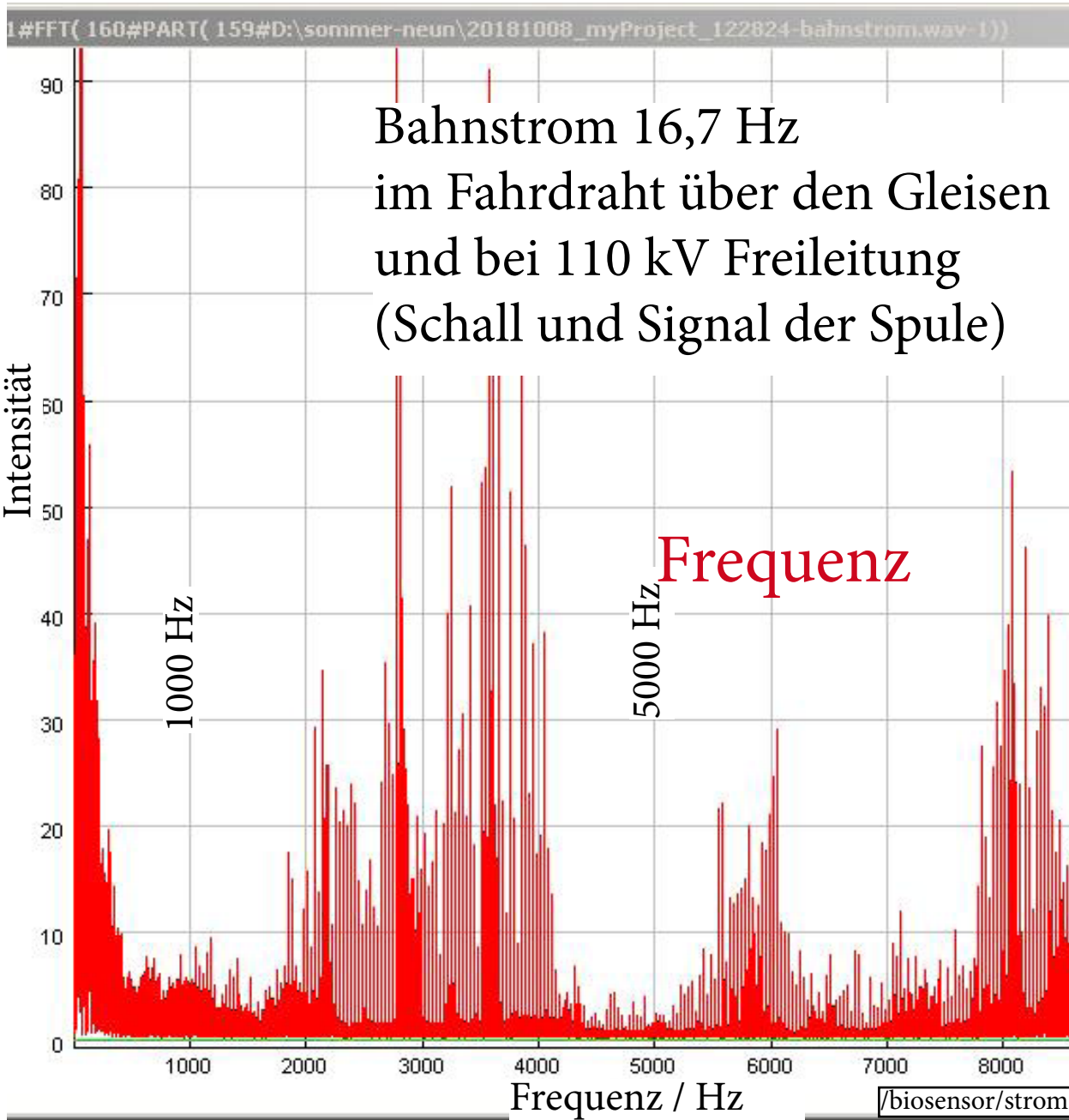


Aufnehmerspulenpaar

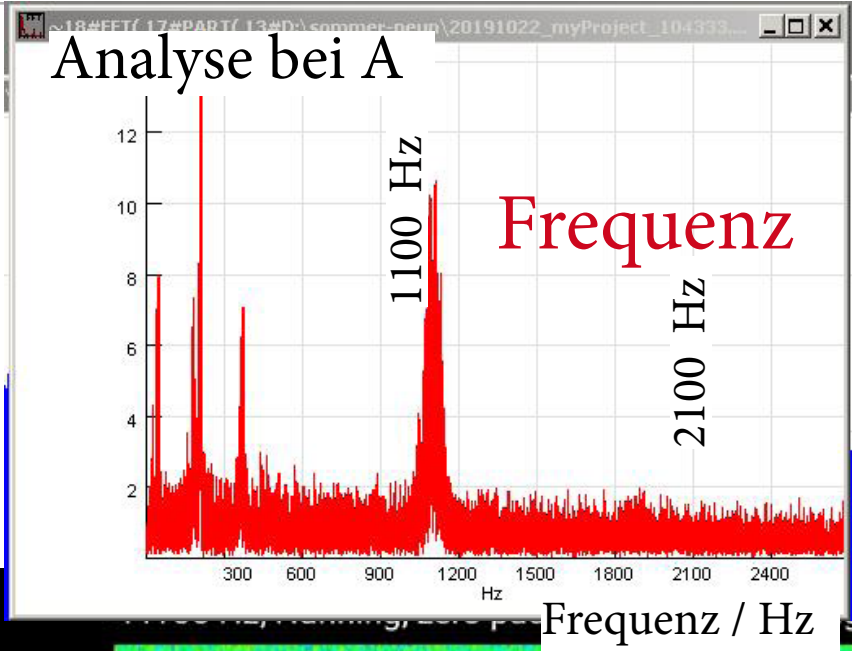
/biosensor/strom-netze.htm



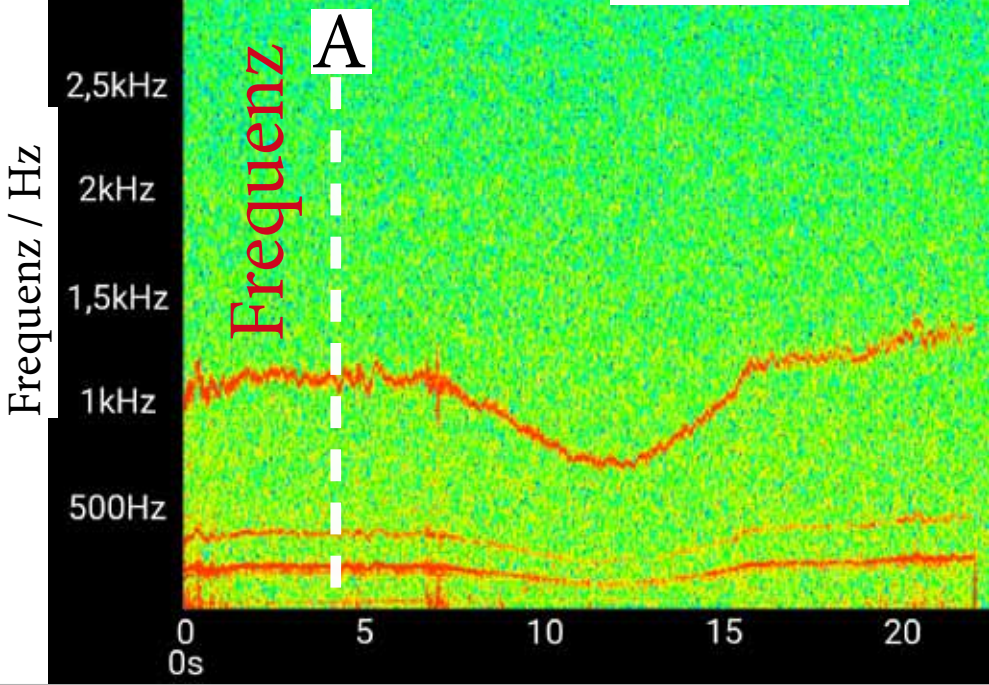
4.2 Frequenzen: Bahnstrom



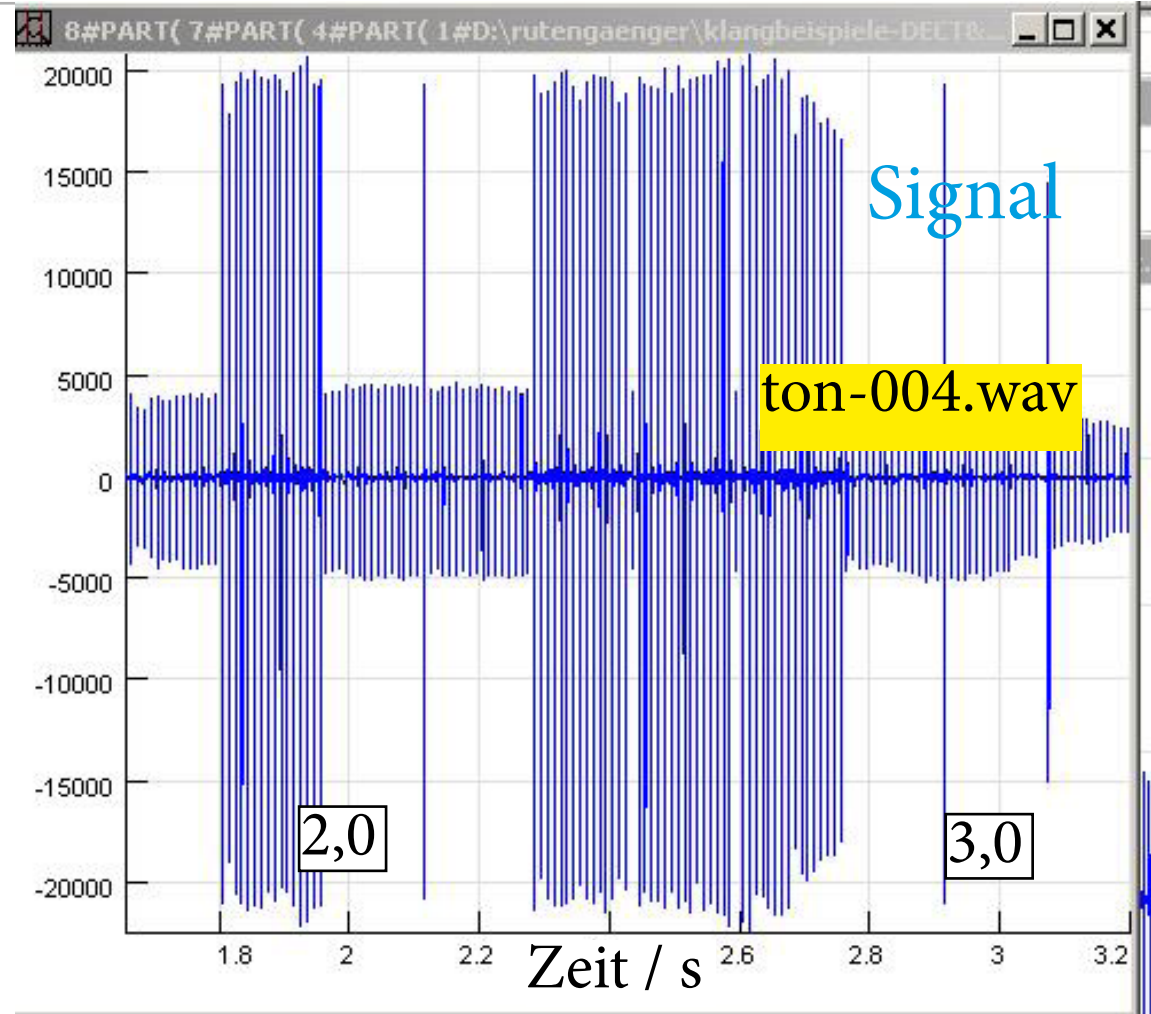
4.2 Frequenzen: E-Fahrrad



Signal der Spule

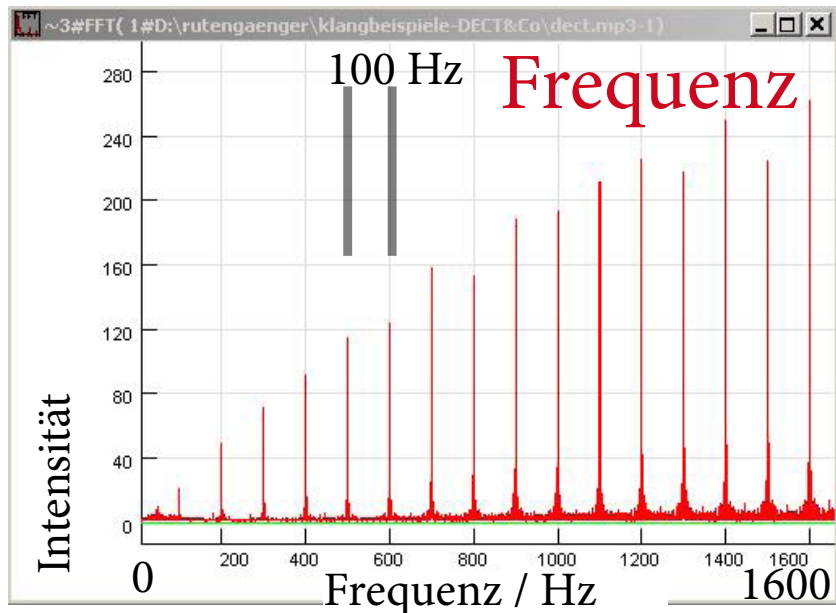
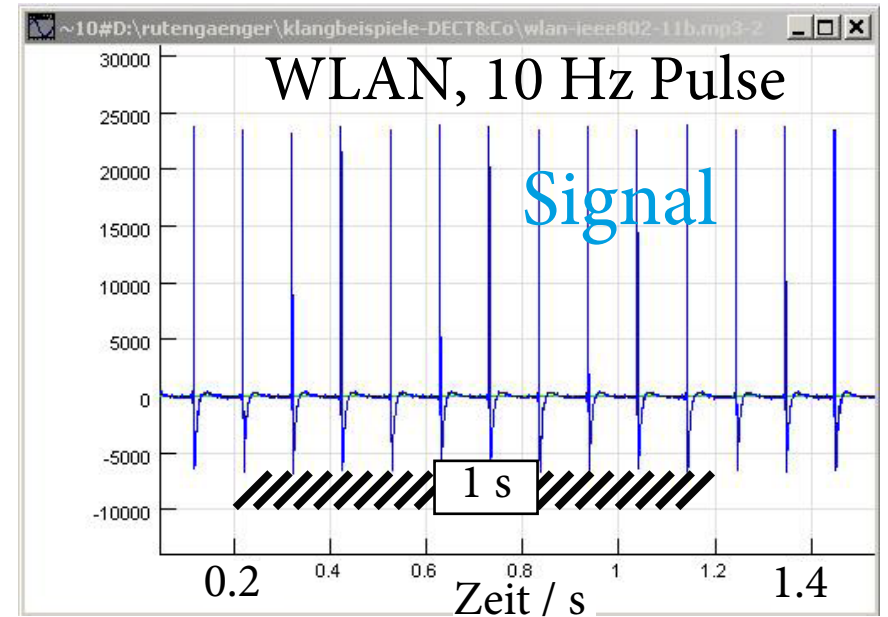
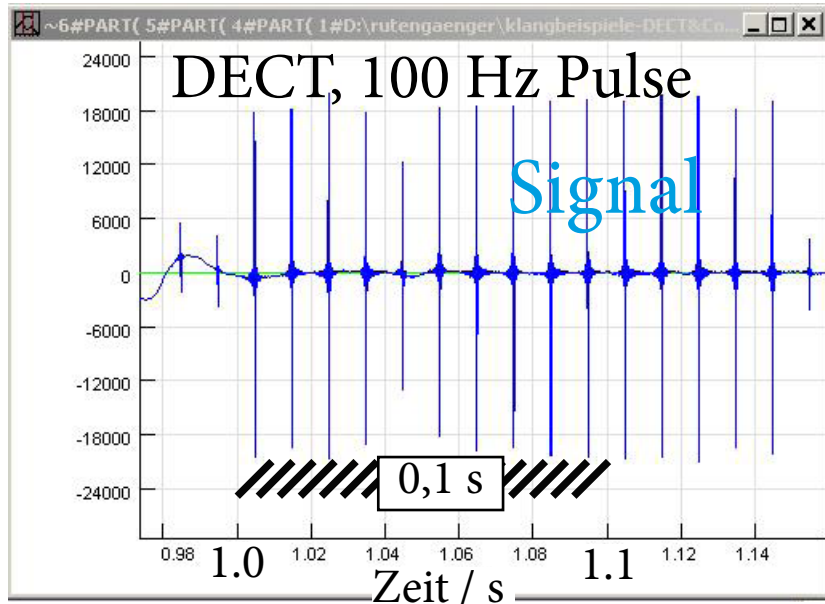


4.2 Frequenzen: schnurlos Telefon (DECT)

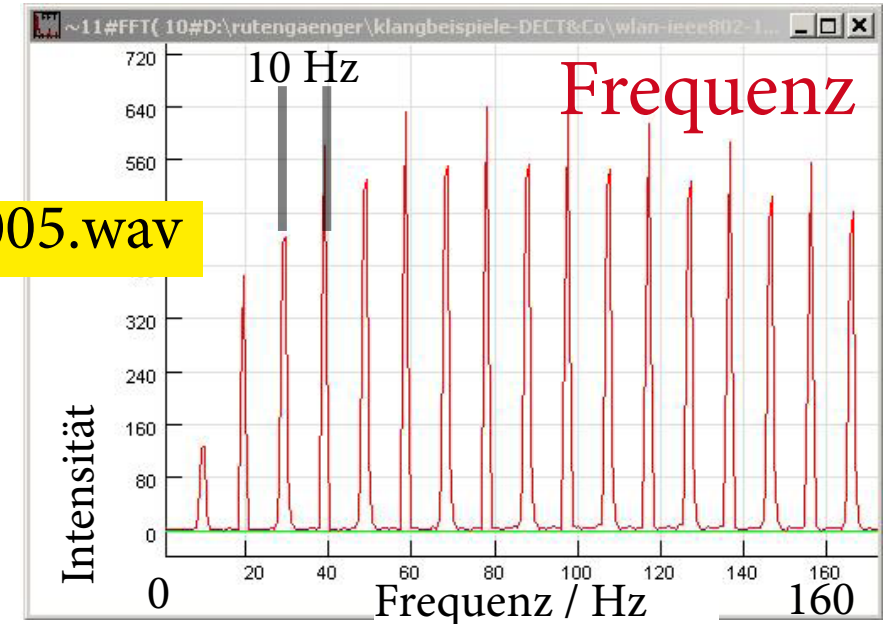


Schnurlos Telefon, DECT, 2 Hz und 100 Hz Pulse

4.2 Frequenzen: DECT und WLAN



ton-005.wav



Möglichkeiten zur Einwirkung auf Geist und Bewußtsein

0,5–<4 Hz Delta	Tiefschlaf, Trance	Tiefschlaf 2,2 Hz
4–6,5 Hz Theta	Hypnagogisches Bewusstsein (Einschlafen), Hypnose, Wachträumen	
6,5–<8 Hz Theta	Tiefe Entspannung, Meditation, Hypnose, Wachträume	
8–13 Hz Alpha	Leichte Entspannung, Super Learning (Unterbewusstes Lernen), nach innen gerichtete Aufmerksamkeit, geschlossene Augen	
>13–15 Hz Beta	Entspannte nach außen gerichtete Aufmerksamkeit	
15–21 Hz Beta	Hellwach, normale bis erhöhte nach außen gerichtete Aufmerksamkeit und Konzentration	
21–38 Hz Beta	Hektik, Stress, Angst oder Überaktivierung	
38–70 Hz Gamma	Anspruchsvolle Tätigkeiten mit hohem Informationsfluss	

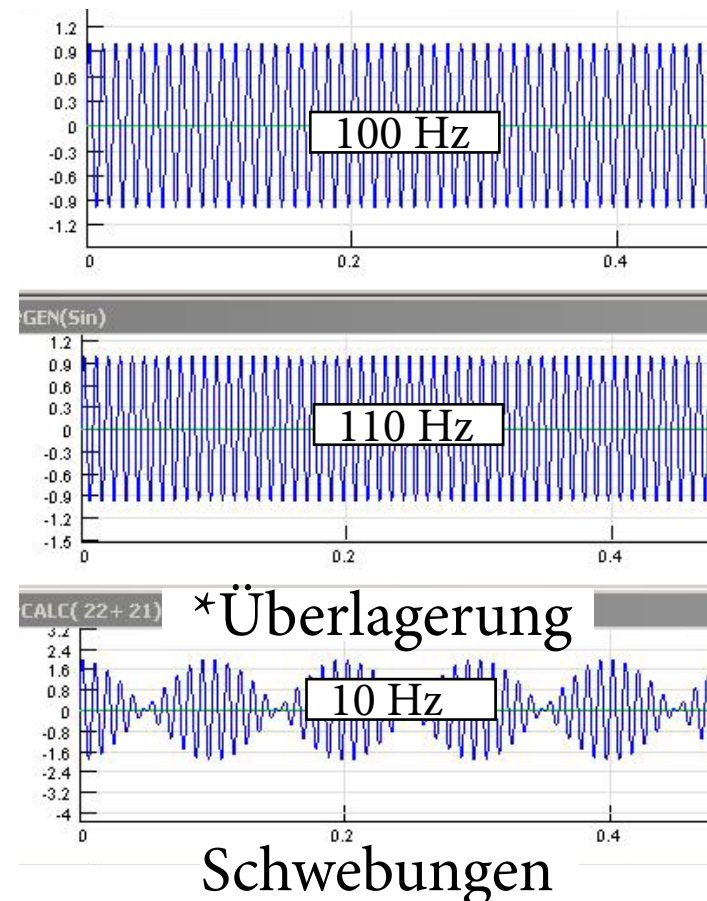
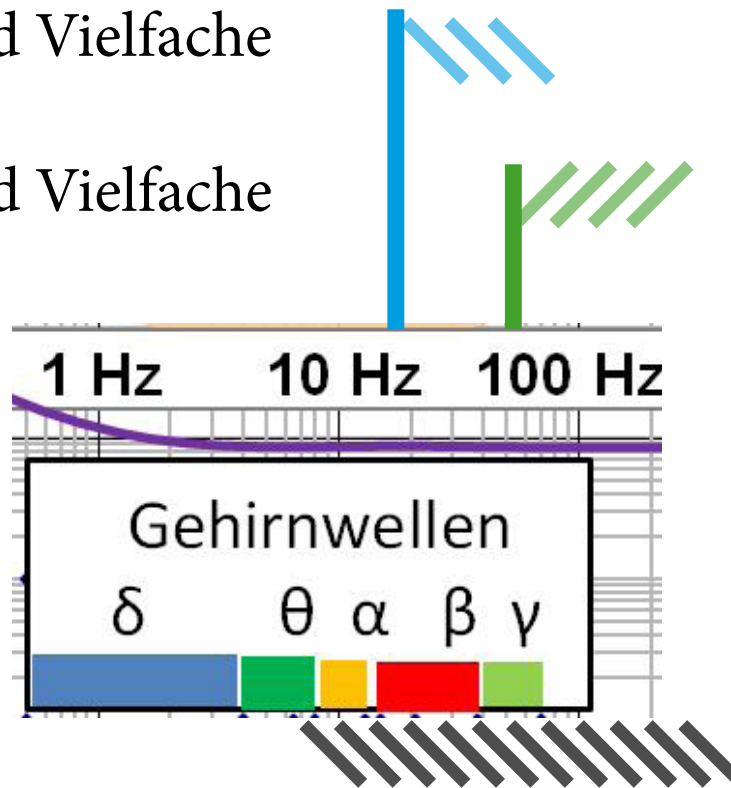
<https://de.wikipedia.org/wiki/Elektroenzephalografie>

Um 1950: Es gab nur wenige Frequenzen und deren **Harmonische** (Vielfache) auf den Netzen.
 Einige davon liegen im Bereich der **Gehirnfrequenzen**.

Bahnstrom: 16,7 Hz und Vielfache

Stromnetz: 50 Hz und Vielfache

Frequenz



Differenzfrequenzen durch Überlagerung*

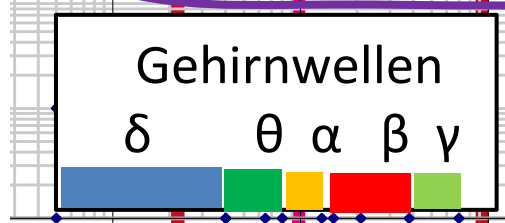
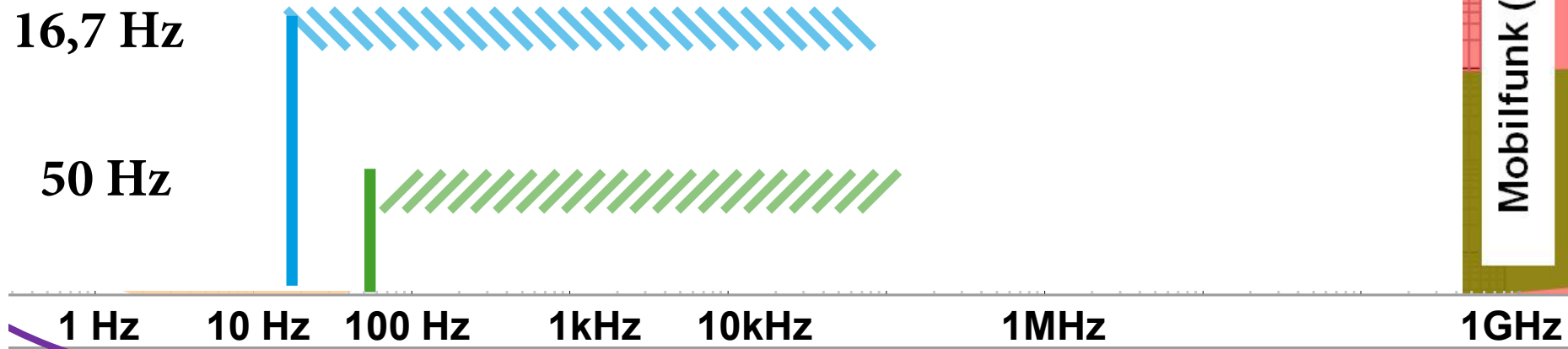
Heute:

Bahnstrom: 16,7 Hz

u. Vielfache

Stromnetz: 50 Hz

u. Vielfache



Mit 2 Hz und
100 Hz gepulst

DECT u. Vielfache

Mit 9,7 Hz gepulst

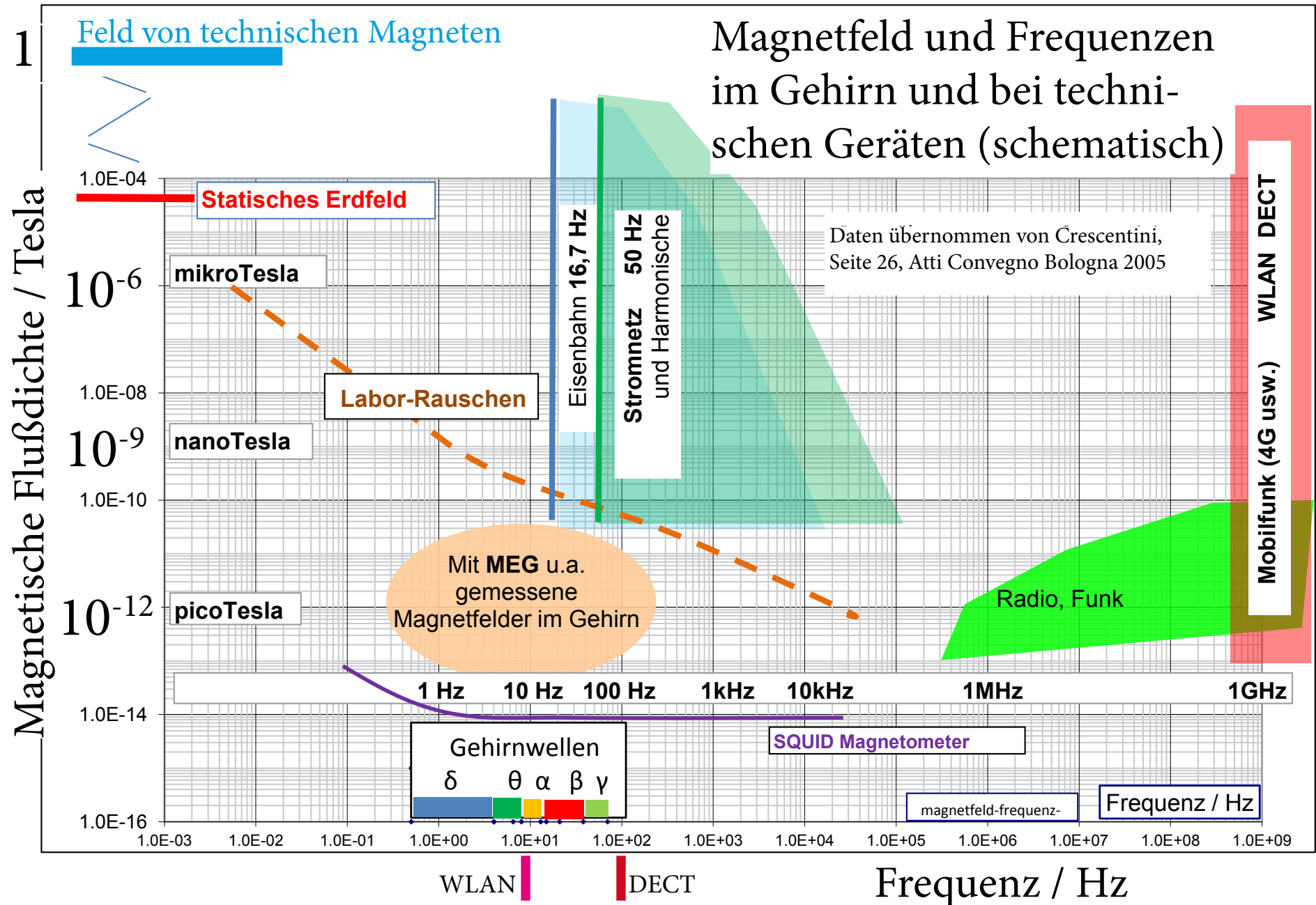
WLAN u. Vielfache

Differenz-
frequenzen

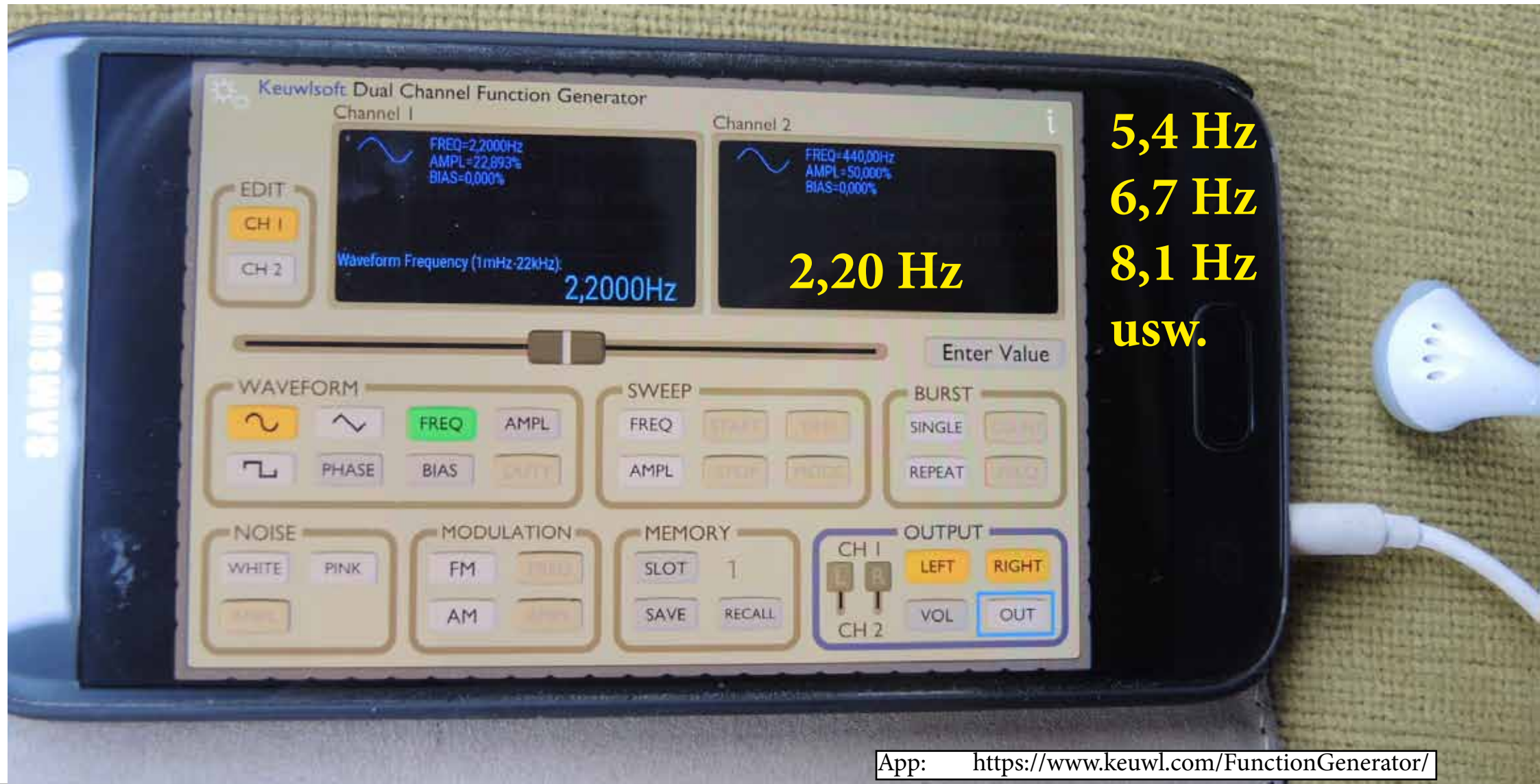
(schematisch)

Aus einer sinusförmigen Spannung im Netz wird durch pulsmodulierte Einspeiser oder Verbraucher ein Gemisch mit Vielfachen der Grundfrequenz.

4.2 Frequenzen: Gehirn, technische Magnetfelder



Wirkung von niedrigen Frequenzen mit Smartphone als Generator



5,4 Hz
6,7 Hz
8,1 Hz
usw.

App: <https://www.keuwl.com/FunctionGenerator/>

4.3 Fließendes Wasser und wechselnde Magnetfelder

Fließendes Wasser und wechselnde Magnetfelder

Schnurloses Telefon
(DECT) und fließendes
Wasser

Schon bei diesem sehr dünnen Wasserstrahl
ist der Elektromog verstärkt spürbar. -->

**Die schlimmste geopathische Belastung in Häusern:
Elektrische Geräte über Wasseradern!**

Fließendes Wasser und wechselnde Magnetfelder



Wasserkocher

Einfluß auf die Gesundheit:
Kreuzung von zwei „Wasseradern“ (Schläuche),
das elektrische Gerät verstärkt den Einfluß

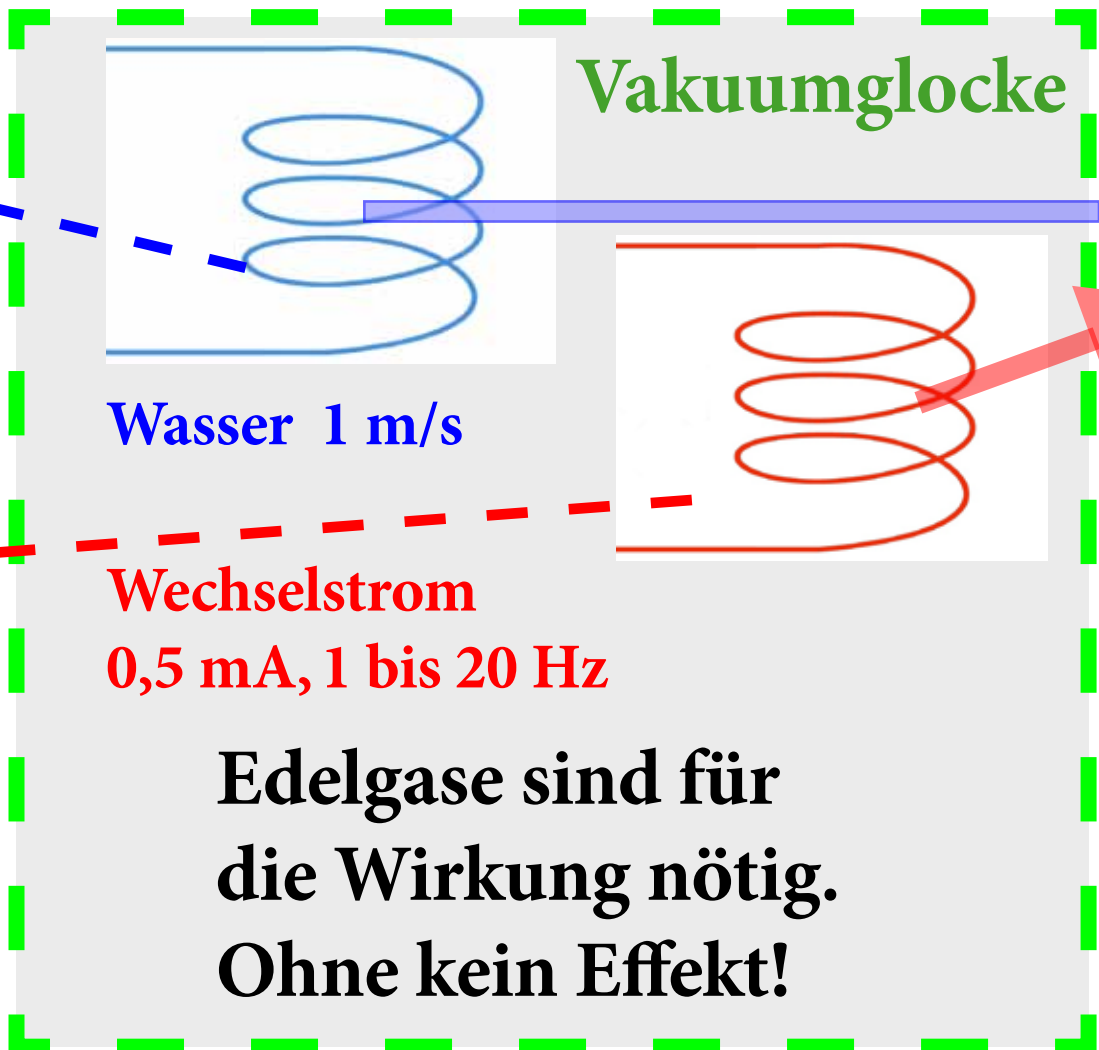
Band-2, Teil 5, S. 28

Fließendes Wasser und wechselnde Magnetfelder

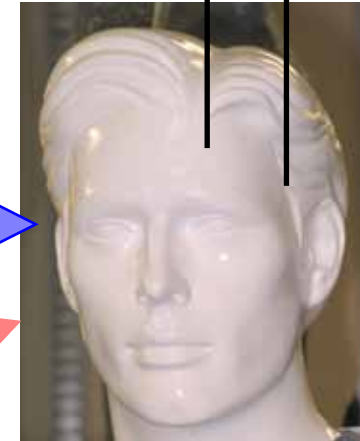
Die Kombination wirkt verstärkt und ist mit EEG nachweisbar.



25.10.2010



EEG

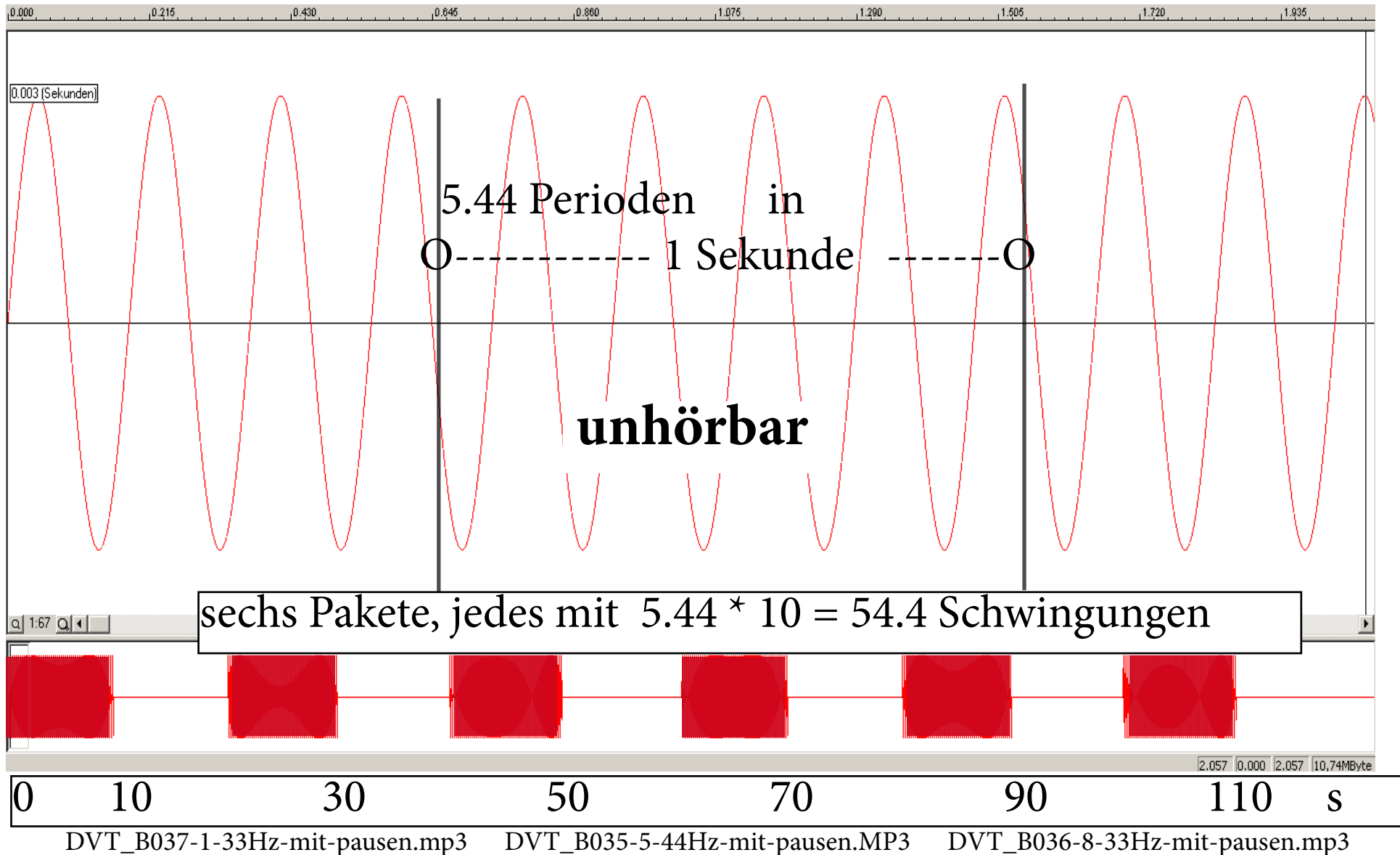


Bewußtsein
Empfindung je nach Frequenz:
leicht/schwer
wach/müde
.....

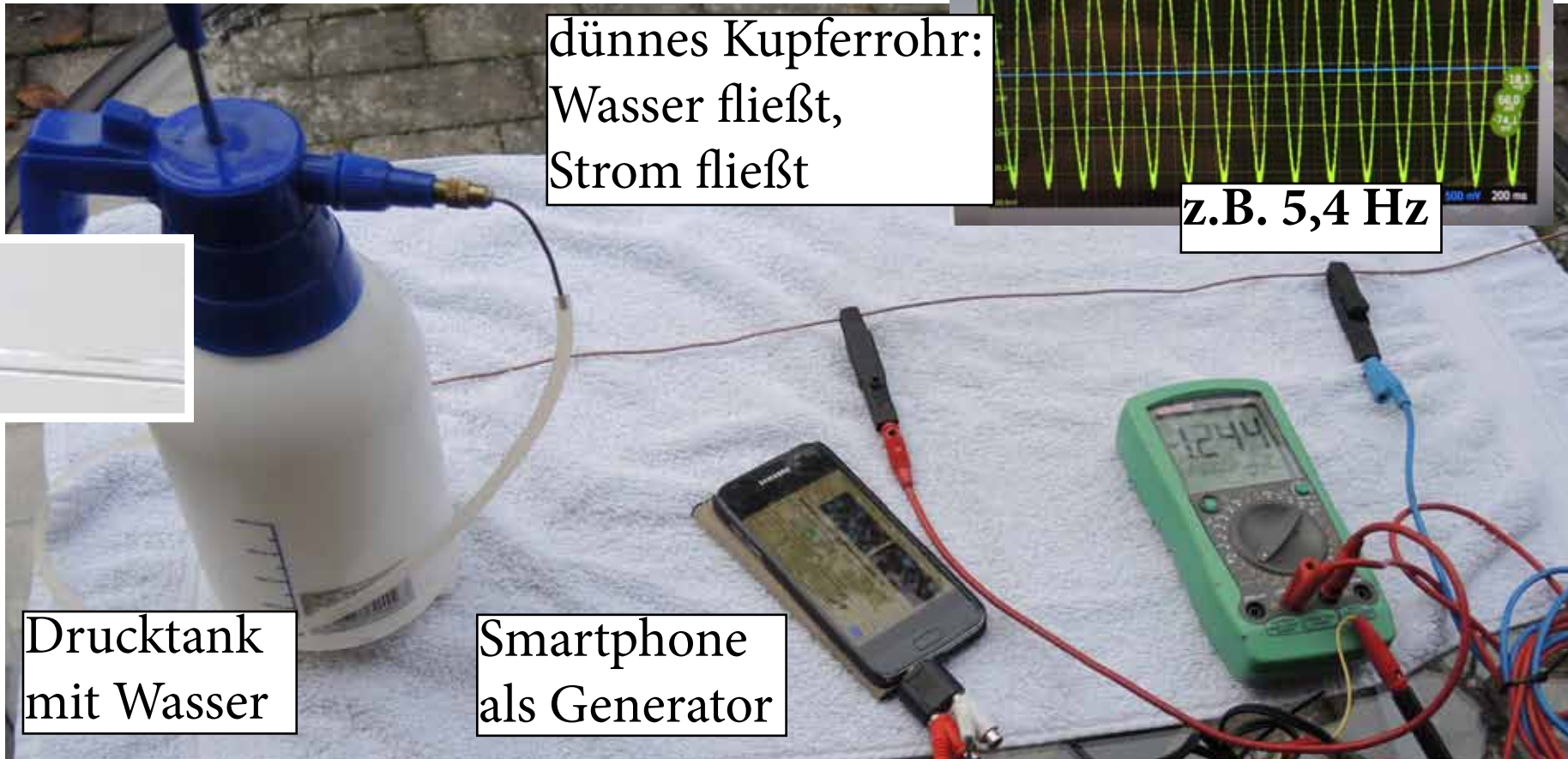
/biosensor/kuehlwasser-fuenf.htm

/biosensor/kuehlwasser-vier.htm

Wechselstrom, mehrere Pakete (10 s Ton, 10 s Pause)



Künstliche „Wasserader“ und Wechselstrom aus Smartphone unhörbare Frequenzen unter 10 Hz



dünnem Kupferrohr:
Wasser fließt,
Strom fließt

z.B. 5,4 Hz

dünnem Strahl
(1 mm)

Drucktank
mit Wasser

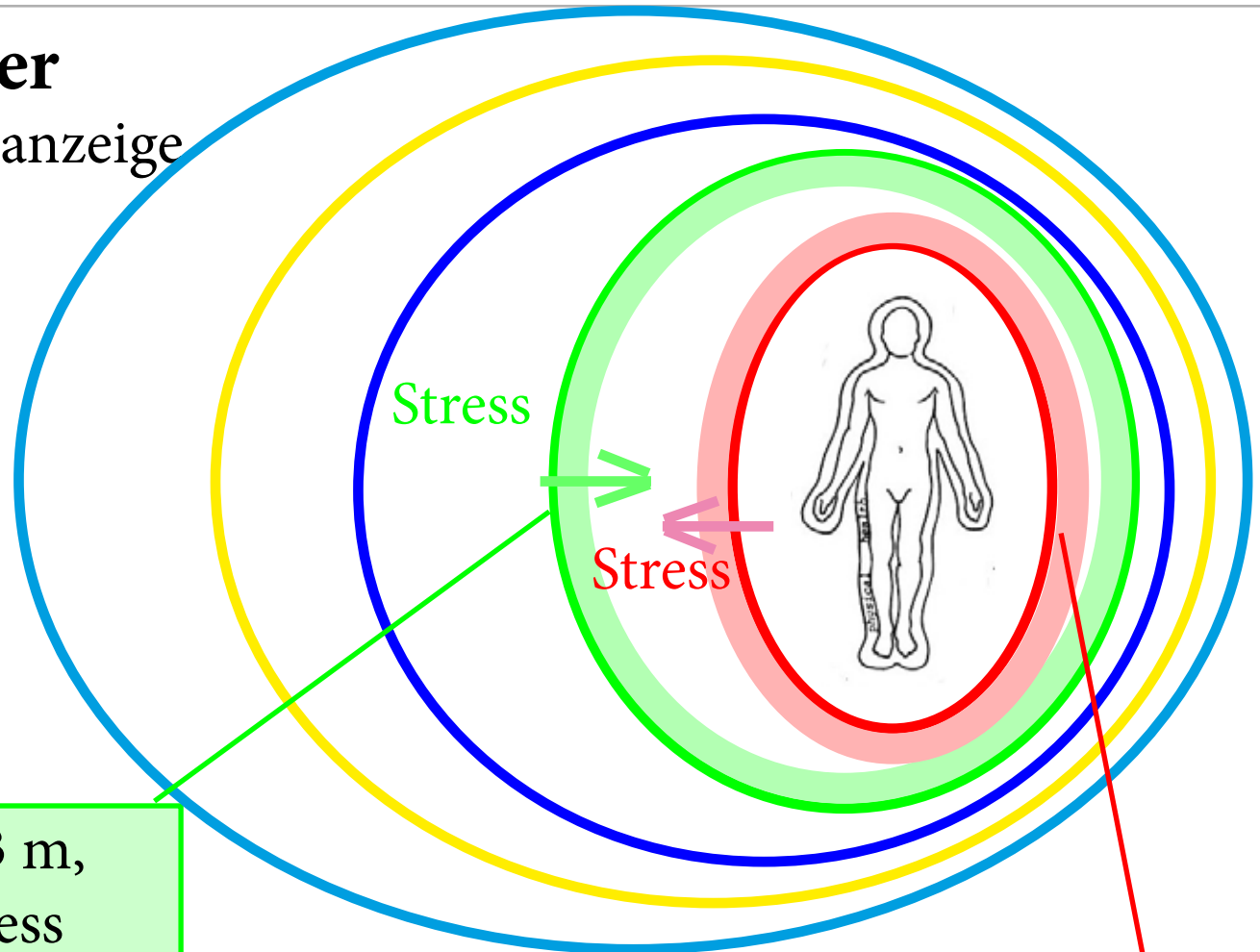
Smartphone
als Generator

etwa **1 mA** Wechselstrom aus Kopfhörerbuchse: mehrmals **10 s Ton, 10 s Pause**

[/biosensor/elektrosmog.htm#kapitel-01](#)

Spürbare Körperfelder

Reaktionsabstand als Stressanzeige
(schematisch)



Lebensfeld Radius ca. 3 m,
wird **kleiner** bei Stress

Emotionalkörper Radius ca. 0,5 m,
je **größer** der Abstand ist, um so
mehr Stress hat der Körper

Reaktionsabstand
(Alarmzone) =

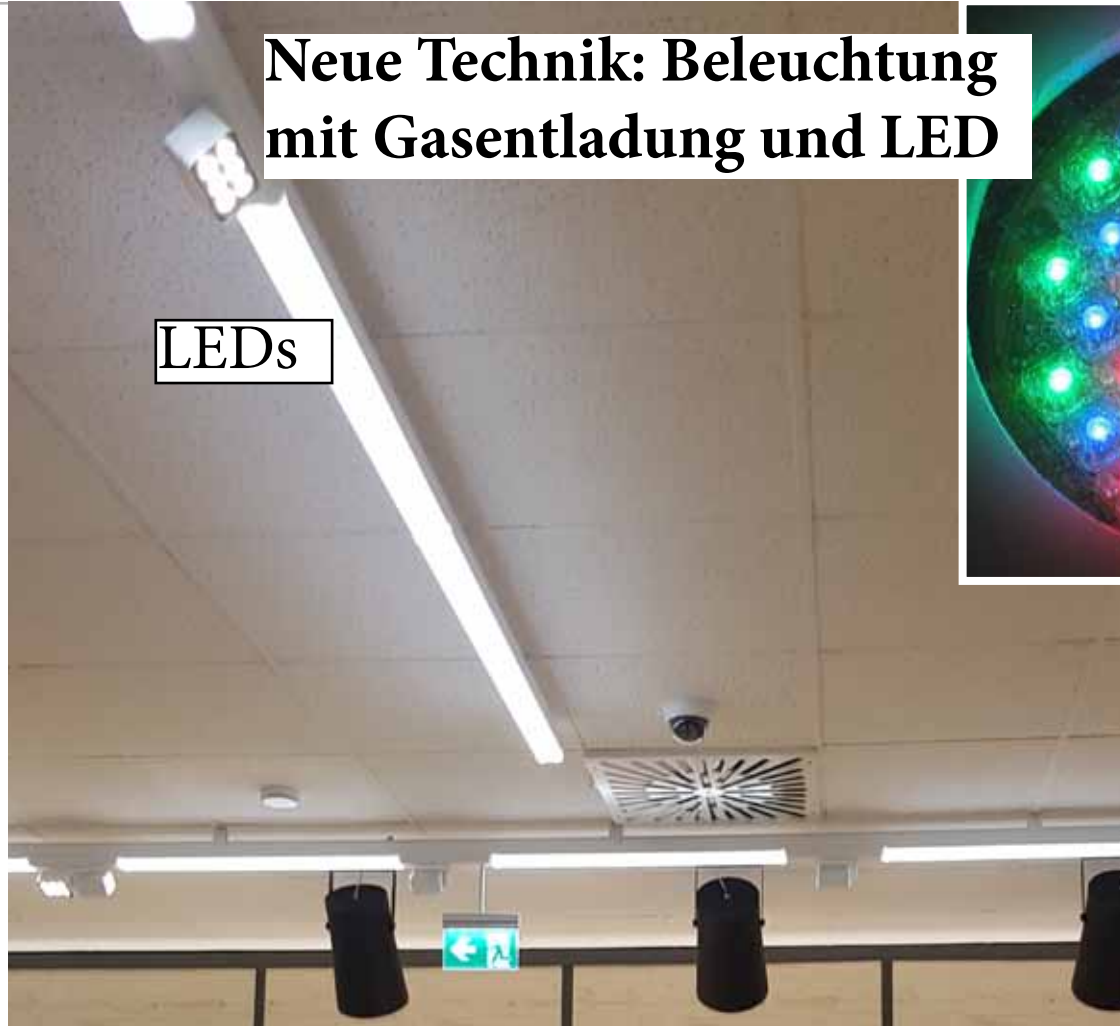
5. Testobjekte



Gasentladungslampe



/biosensor/eenergiesparlampe-gewendelt.htm#05-01



Neue Technik: Beleuchtung mit Gasentladung und LED

LEDs



LEDs

Warnung Taschenlampe: Blicken Sie nicht direkt in den LED-Strahl. Richten Sie den LED-Strahl nicht direkt auf die Augen.

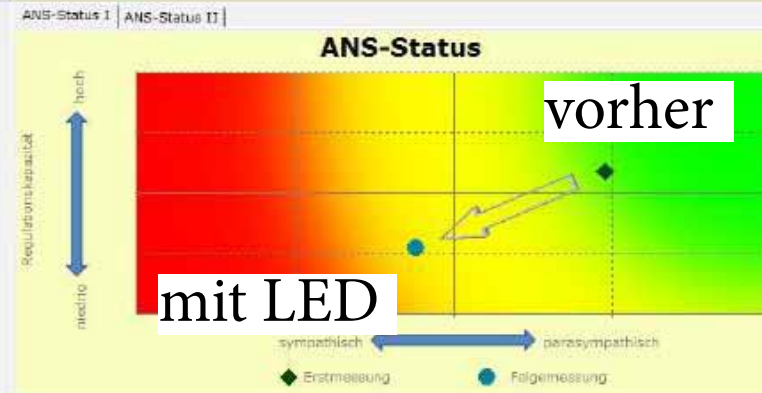
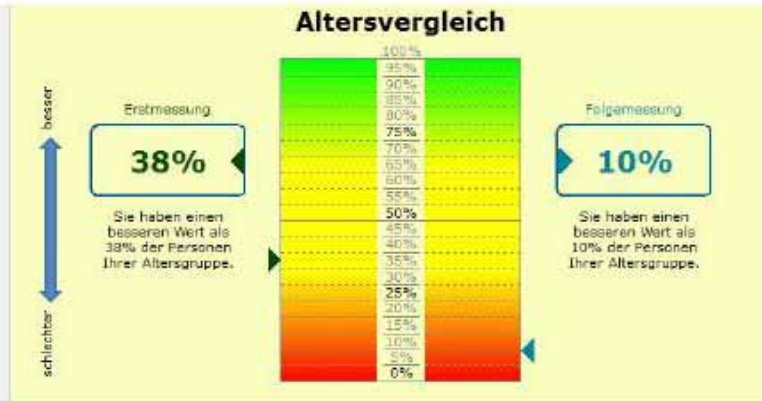


/biosensor/led-stress.htm

/biosensor/smart-dgeim-heidelberg-2018-04-23_07.pdf

Nachweis mit HerzRatenVariabilität (HRV) Stress durch LED-Lampen, Licht verdunkelt (Karton bzw. Blechkassette)

Messergebnisse mit Handstrahler und Taschenlampe



mit freundlicher Genehmigung durch Sylvio Lachmann, Nossen. <https://reviquant.de/>

</biosensor/led-stress.htm>

Zellkultur zwischen zwei Hörgeräten

Wirkung auf Zellen, Messung der Zellaktivität

Verlust der Zellaktivität nach 4 Stunden

2,4 GHz-Gerät ca. 15%

10,6 Mhz-Gerät ca. 11 %

Verlust der Zellaktivität nach 12 Stunden

2,4 GHz-Gerät ca. 14%

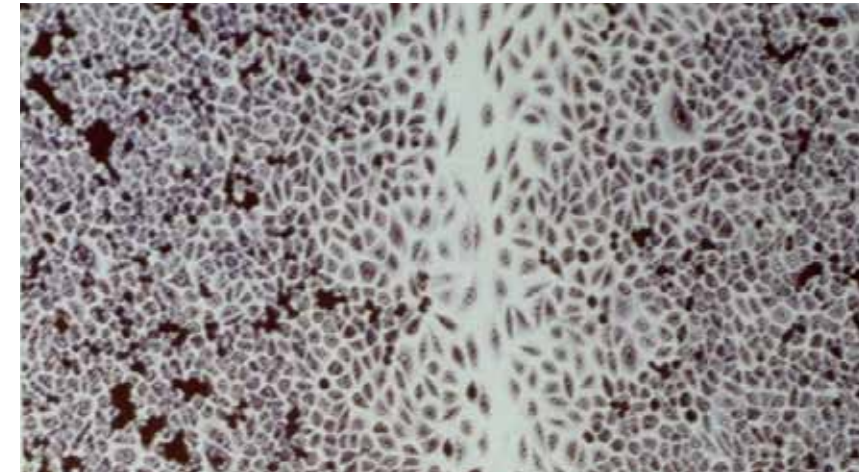
10,6 Mhz-Gerät ca. 13 %

Verlust der Zellaktivität nach 24 Stunden

2,4 GHz-Gerät ca. 31%

10,6 Mhz-Gerät ca. 20 %

Prof. Dr. P. Dartsch , Vortrag auf dem
Kongress Energiemedizin Heidelberg, 17.5.2019
<http://www.dartsch-scientific.com/>
Hörgeräte und ihre elektromagnetische Strahlung
Naturheilkunde August 2019, S. 88-90



dartschSCIENTIFIC
INSTITUT FÜR ZELLBIOLOGISCHE TESTSYSTEME

Das Unternehmen - Leistungen - Kernkompetenzen - Beispiele - Auszeichnungen - Publikationen

Herzlich Willkommen bei der Dartsch Scientific GmbH

Dartsch Scientific ist Ihr Partner der ersten Wahl, der Sie mit individuell ausgearbeiteten und maßgeschneiderten Testsystemen bei Ihren Fragestellungen begleitet.

Alle unsere Testsysteme sind tierversuchsfrei und werden mit Zellkulturen (Primärkulturen sowie etablierte Zelllinien) oder zellfrei durchgeführt.

Gerne stehen wir Ihnen auch persönlich für Ihre Fragen zur Verfügung:

Fon Wagenfeld: +49 5444 980 1322
Fax: +49 5444 980 1332
Mobil: +49 151 2272 1294
E-Mail: info@dartsch-scientific.com

mit freundlicher Genehmigung durch P. Dartsch

</biosensor/hoergeraet.htm>

- Mit aussagekräftigen **Experimenten** konnten bisher nicht berücksichtigte **Wirkungen** von technischen Geräten auf Körper und Geist gezeigt werden.
- Damit lassen sich **Ursachen** für manche Symptome benennen.
- Mit höchstempfindlichen Magnetometern (MMG) bei extremen Abschirmbedingungen im Gehirn gefundene magnetische Wechselfelder sind **viele Größenordnungen kleiner** als das natürliche **Erdmagnetfeld** oder gar **technische Felder**. Die **Gehirnfelder** liegen weit unter dem üblichen Rauschen im Labor.
- Es ist anzunehmen, daß technische Wechselfelder bei **passender Frequenz und Intensität nicht als fremd** empfunden werden. Damit hätten sie **Einfluß auf das Bewußtsein**.

6. Zusammenfassung

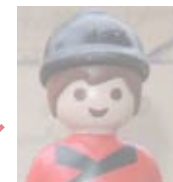
- Die heutige **gepulste Technik** der Strom- und Funknetze erzeugt außerhalb des nominellen Bereiches **weitere Frequenzen**, die sowohl **ober- als auch unterhalb** liegen können. Damit reichen sie in die Region **der Gehirnwellen** hinein.
- Sensitive spüren die Wirkung von **bewegter Materie** wie **fließendes Wasser, fließende elektrische Ladungen** oder **rotierende** Teile in Geräten.
- In der **Kombination mit elektrischen Geräten** wirkt das **fließende Wasser verstärkt**.

Rat zur Abhilfe: Geräte nicht auf Wasserführungen stellen!
 Wenn nötig, den Standort der Geräte verändern und sie nur bei Bedarf einschalten. Die sicherste Methode: **Stecker ziehen!**

Elektrizität



Mensch



Dem Forschungskreis für Geobiologie sei für die finanzielle Förderung gedankt.

Mein besonderer Dank gilt den Teilnehmern bei den Experimenten und Diskussionen.

Danke für Ihre Aufmerksamkeit

Vortragsfolien und weitere Informationen:
www.biosensor-physik.de

1. Aktuelle Themen
2. Biologische Sensoren, Beobachtungen
3. Stromnetze
4. Elektrizität, was wirkt?
 - 4.1 Gefährdung durch elektrische Geräte
 - 4.2 Frequenzen
 - 4.3 Unerkannte Belastungen des Organismus:
Fließendes Wasser und Elektrizität
5. Testmethoden
6. Zusammenfassung

Quellen jeweils unter www.biosensor-physik.de/biosensor/xxx.htm z.B. Literatur unter biosensor/b-literatur.htm